



Netigate

THE ANSWER TO YOUR QUESTIONS

Medarbetarrapport 2009

Medarbetare2009

Den enskilda medarbetaren spelar en viktig roll i varje företag och organisation. Det är medarbetarna som står för utveckling, kvalitet, service och leverans. Att må bra och trivas på sin arbetsplats är en förutsättning för att kunna prestera bra på arbetet. Hur medarbetarna trivs på sin arbetsplats står i direkt relation till företagets resultat.

För att kunna uppnå verksamhetens mål behövs även tillgång till rätt kompetens och förmåga att tillvarata medarbetarnas engagemang och drivkraft. Kampen om kvalificerad arbetskraft hårdnar allt mer och det gör det än viktigare att inte bara tillgodose behovet hos de befintliga medarbetarna utan även att ha en attraktiv organisationsmiljö som attraherar nya medarbetare.

I denna rapport presenteras det aggregerade resultatet från Medarbetare2009. Resultatet från Medarbetare2009 ger svar på hur medarbetarna uppfattar arbetsplatsen, arbetsuppgifterna, ledarskapet, informationen, kommunikationen och utvecklingsmöjligheterna inom organisationen. Medarbetare2009 är ett resultat av ett samarbete mellan undersökningsföretaget Netigate och ett flertal HR-specialister, däribland Bengt-Erik Andersson, professor emeritus i utvecklingspsykologi och pedagogik vid Institutionen för individ, omvärld och lärande, Lärarhögskolan i Stockholm. Undersökningen bygger på lång erfarenhet från genomförande av medarbetarundersökningar, från referensgrupper samt från akademiska forskningsrön.



Årets rapport

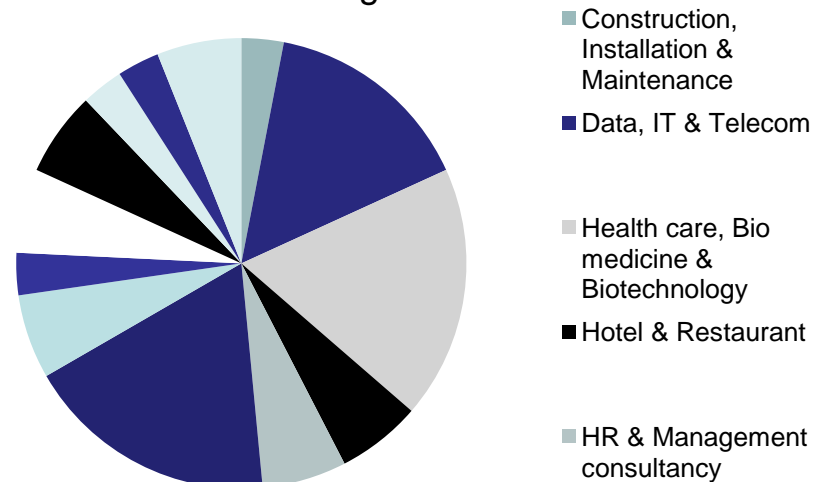
För att göra svaren jämförbara trots att vissa av de ingående undersökningarna använt olika svarsskalor (4-, 5- och 6-gradig) presenteras svaren i graferna i intervall på en 100-gradig skala. Medelvärdena är beräknade utifrån indexerade värden och på en 5-gradig skala för att vara jämförbara. Eftersom svarsskalan i graferna är i intervall kan det se något missvisande ut ibland när jämförelse görs med medelvärdena. I dessa fall har vi dock analyserat frågan vidare och visar svaret på flera sätt för att ge ett rättvisande resultat.

Årets rapport innehåller:

- 10 127 respondenter
- 47 undersökningar
- 33 unika företag

- ↑ Betyder att medelvärdet har ökat
- ↘ Betyder att medelvärdet har minskat 0,01-0,05 enheter
- ↘ Betyder att medelvärdet har minskat 0,06-0,1 enheter
- ↓ Betyder att medelvärdet har minskat mer än 0,1 enheter

Branschfördelning



Årets resultat

Generellt är resultatet i detta års rapport mer pessimistiska jämfört med 2008 års rapport. Är det måhända en effekt av de åtstramningar och sparprogram som många organisationer tvingats genomföra på grund av den ekonomiska kris som genomsyrat affärsvärlden?



Områden

Det frågeblock som har det allra högsta sammanlagda medelvärdet är *Arbetsuppgifter* som har 3,74 i sammanlagt medelvärde. På motsatt sida, med det allra lägsta sammanlagda medelvärdet finner vi *Servicefunktioner* som endast får 3,43 i sammanlagt medelvärde.

Alla frågeblock har en negativ trend sett till medelvärde jämfört med 2008 års rapport men det område som minskat minst är *Ledarskapet* som endast tappat 0,08 enheter. Det område som generellt försämrats mest är *Servicefunktioner*. För detta frågeblock har det generella medelvärdet minskat med 0,39 enheter jämfört med 2008 års rapport.

Årets resultat

Frågor

I topp finner vi frågan ”Jag känner ansvar för mitt ansvarsområde” som har 4,62 i medelvärde på en 5-gradig skala. Denna fråga var även den som fick allra högst medelvärde i förra årets rapport.

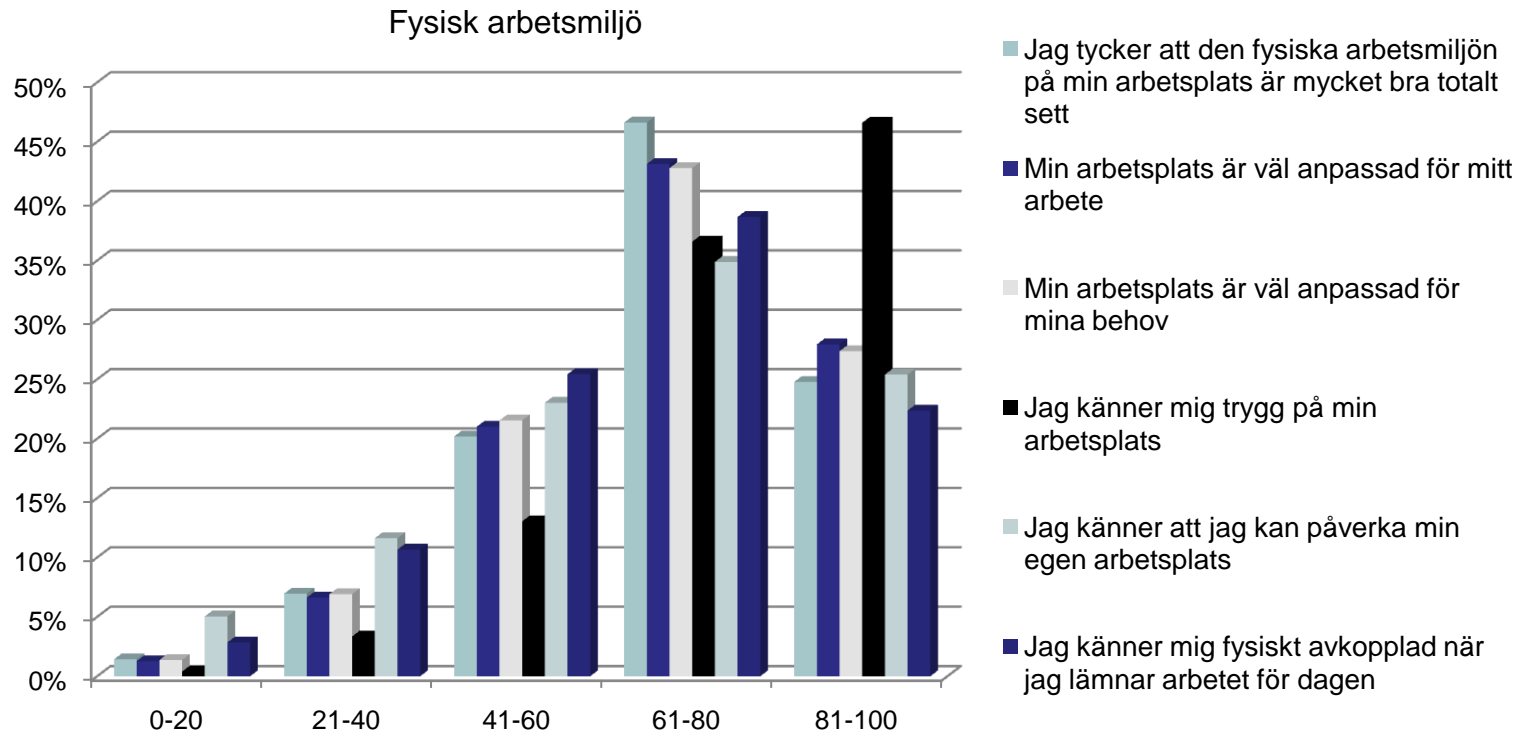


Den fråga som gjort den allra största ökningen i medelvärde jämfört med föregående års rapport är frågan ”Jag känner mig fysiskt avkopplad när jag lämnar arbetet för dagen” som ökade med 0,26 enheter.

Det allra lägsta medelvärdet som noteras i årets undersökning är 2,92 på en 5-gradig skala. Den frågan som hamnar i botten sett till medelvärdet är ”Gemensamma utrymmen för rekreation och vila, som fikarum och pentry, är fräscha och inbjudande”. Det är även denna fråga som har tappat näst mest i medelvärde jämfört med föregående år. Hela 0,72 enheter har medelvärdet sjunkit med.

Allra mest har medelvärdet sjunkit på frågan ” Jag tror att vi som organisation kommer att växa över de kommande 12 månaderna”. För den frågan har medelvärdet sjunkit med hela 0,77 enheter.

Fysisk arbetsmiljö

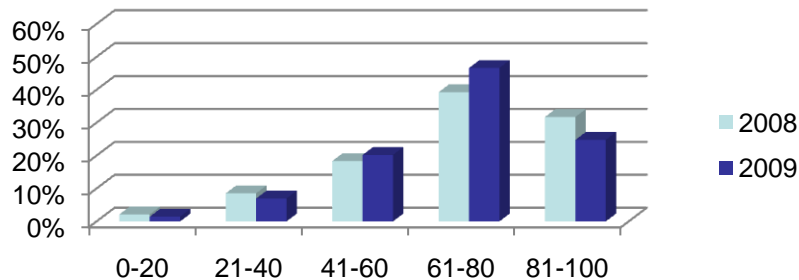


Frågorna i detta frågeblock rör den fysiska arbetsmiljön och berör områden såsom arbetsplatsens anpassning efter arbete och behov, trygghet, påverkan och fysisk avkoppling.

Generellt får den fysiska arbetsmiljön relativt höga betyg. De två frågeställningar som utmärker sig mest är "Jag känner att jag kan påverka min egen arbetsplats" och "Jag känner mig trygg på min arbetsplats". Det generella medelvärdet för detta frågeblock har sjunkit med 0,23 enheter jämfört med 2008 års rapport och är i denna rapport 3,57 på en 5-gradig skala.

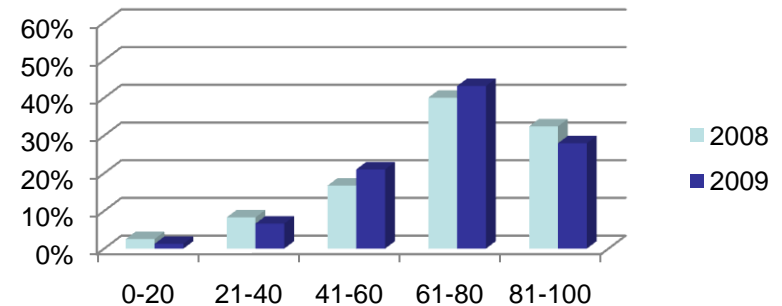
Fysisk arbetsmiljö

Jag tycker att den fysiska arbetsmiljön på min arbetsplats är mycket bra totalt sett



Medelvärde på en 5-gradig skala
2008: 3,90
2009: 3,45

Min arbetsplats är väl anpassad för mitt arbete



Medelvärde på en 5-gradig skala
2008: 3,92
2009: 3,48

På samtliga inledande frågor rörande den fysiska arbetsmiljön är resultatet för 2009 något sämre än jämfört med 2008.

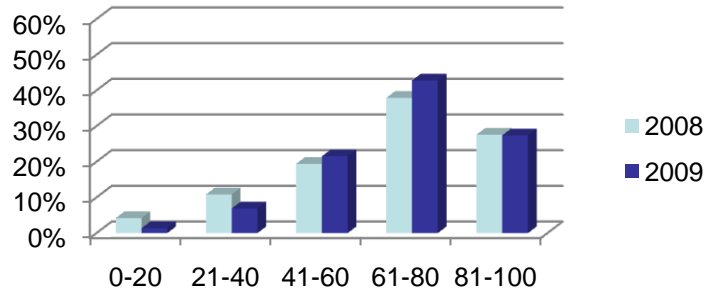
En förskjutning i svarsfördelningen har skett genom att det är färre respondenter som angivit det högsta svarsalternativet medan något fler givit det näst högsta betyget.

Den fysiska arbetsmiljön tycks ha försämrats, eller åtminstone uppfattningen om den. På den första frågan i detta frågeblock har medelvärdet sjunkit från 3,90 till 3,45.

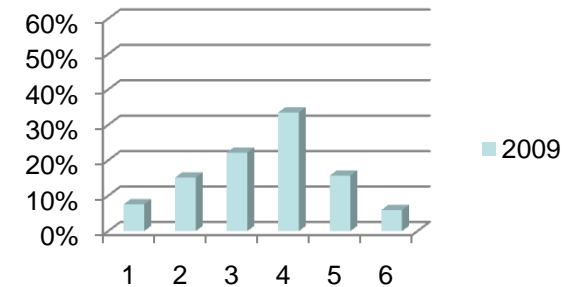
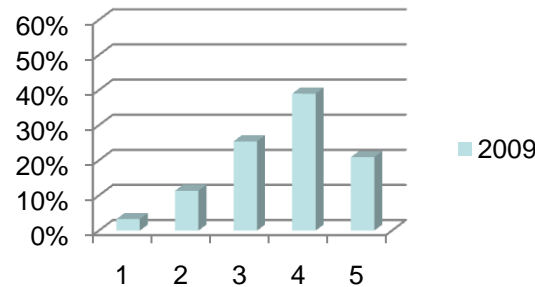
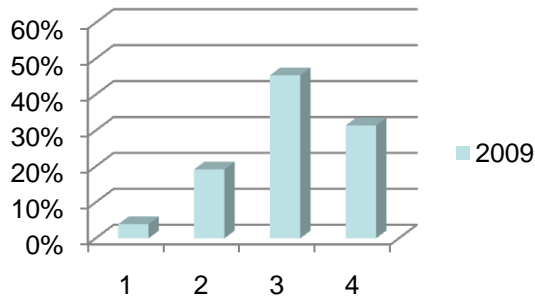
Respondenternas uppfattning om arbetsplatsens anpassningen efter arbetet har försämrats jämfört med 2008 års rapport. 2008 gav 32 % av respondenterna svar som passade i det högsta intervallet, motsvarande siffra för 2009 års rapport är 28 %.

Fysisk arbetsmiljö

Min arbetsplats är väl anpassad för mina behov



Medelvärde på en 5-gradig skala
2008: 3,74
2009: 3,46 ↓



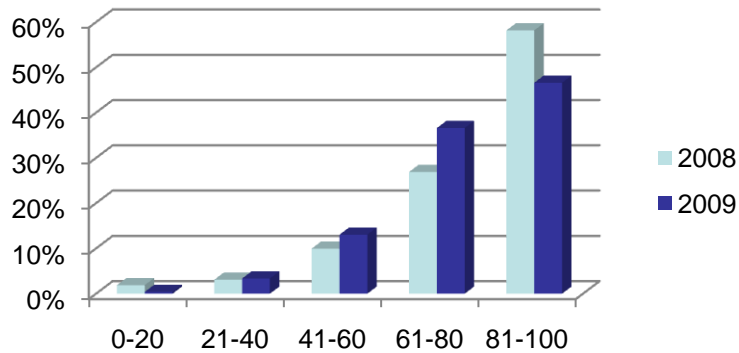
På frågan om arbetsplatsens anpassning efter behov är intervall-diagrammet något missvisande och därför presenteras resultatet i tre olika diagram utefter svarsskala som använts i undersökningarna.

Medelvärdet har på denna fråga sjunkit med 0,29 enheter till 3,46 i 2009 års rapport.

Av de respondenter som svarat på en undersökning som använder en 4-gradig skala är det hela 31 % som givit det högsta betyget. Motsvarande siffra för de som svarat på en 6-gradig skala är endast 6 %.

Fysisk arbetsmiljö

Jag känner mig trygg på min arbetsplats



Medelvärde på en 5-gradig skala

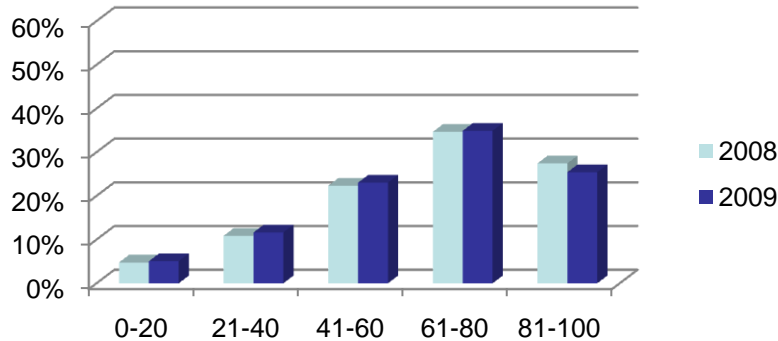
2008: 4,36

2009: 4,08 ↓

Respondenterna känner sig fortsatt trygga på sina arbetsplatser även om resultatet har försämrats något jämfört med 2008 års resultat. Givet att medelvärdet är på en 5-gradig skala är fortfarande årets medelvärde, 4,08, ett högt betyg. Hela 47 % har givit svar som platsar i det högsta intervallet och 37 % svar som platsar i det näst högsta intervallet.

Fysisk arbetsmiljö

Jag känner att jag kan påverka min egen arbetsplats

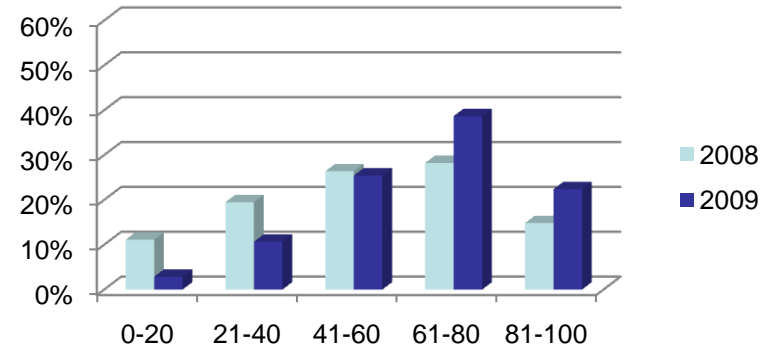


Medelvärde på en 5-gradig skala

2008: 3,69

2009: 3,50 ↓

Jag känner mig fysiskt avkopplad när jag lämnar arbetet för dagen



Medelvärde på en 5-gradig skala

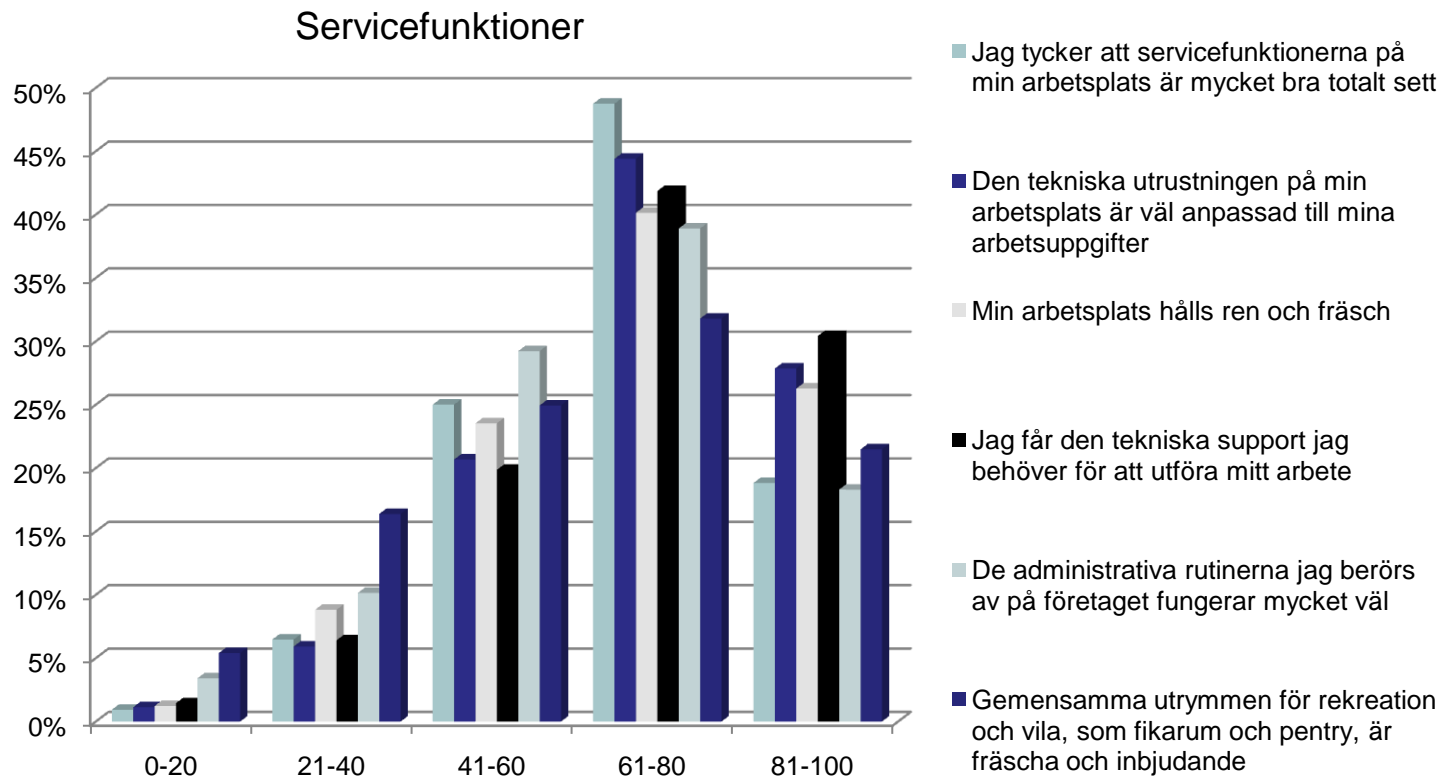
2008: 3,16

2009: 3,42 ↑

På frågan om respondenten känner att han/hon kan påverka sin arbetsplats ses mycket liten skillnad jämfört med 2008. Medelvärdet har sjunkit med 0,19 enheter till 3,50 på en 5-gradig skala.

Däremot syns en större skillnad på frågan huruvida respondenten känner sig fysiskt avkopplad när han/hon lämnar jobbet. Här har det skett en tydlig förbättring jämfört med tidigare år och allt fler känner sig fysiskt avkopplade när de lämnar arbetet för dagen.

Servicefunktioner

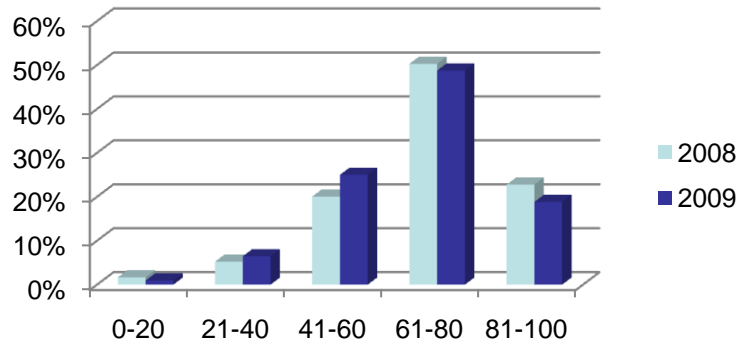


Detta frågeblock rör servicefunktionerna, såsom teknisk utrustning, teknisk support, administrativa rutiner och gemensamma utrymmen.

Det generella medelvärdet för detta frågeblock är 3,43 och har minskat med 0,39 enheter jämfört med 2008 års rapport.

Servicefunktioner

Jag tycker att servicefunktionerna på min arbetsplats är mycket bra totalt sett

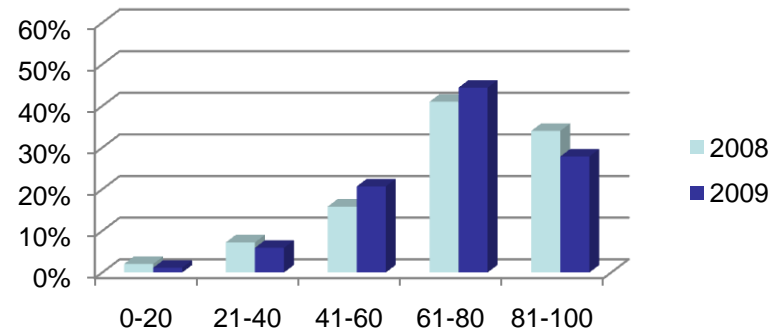


Medelvärde på en 5-gradig skala

2008: 3,88

2009: 3,52 ↓

Den tekniska utrustningen på min arbetsplats är väl anpassad till mina arbetsuppgifter



Medelvärde på en 5-gradig skala

2008: 3,98

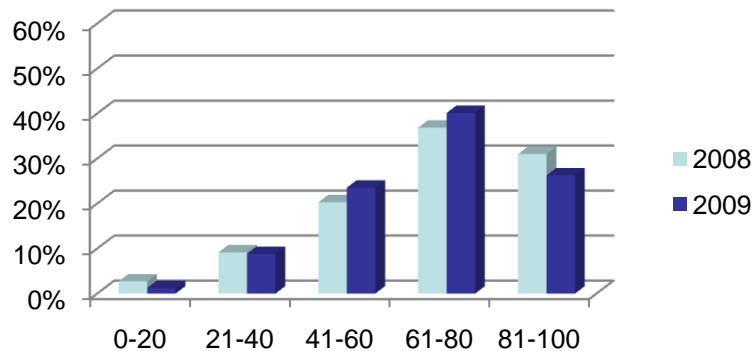
2009: 3,56 ↓

Totalt sett får servicefunktionerna ett gott betyg även om medelvärdet försämrats även för denna fråga jämfört med tidigare år. 49 % har angett svar som platsar i det näst högsta intervallet och 19 % i det högsta intervallet.

Anpassning av den tekniska utrustningen till arbetsuppgifterna får fortsatt högt betyg. Medelvärdet på denna fråga har sjunkit från 3,98 till 3,56. I 2008 års rapport gav 34 % svarsalternativ som platsar i det högsta intervallet och motsvarande siffra för 2009 är 28 %.

Servicefunktioner

Min arbetsplats hålls ren och fräsch

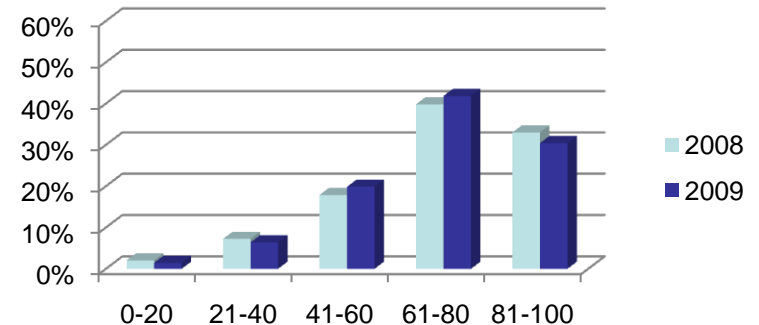


Medelvärde på en 5-gradig skala

2008: 3,84

2009: 3,42 ↓

Jag får den tekniska support jag behöver för att utföra mitt arbete



Medelvärde på en 5-gradig skala

2008: 3,95

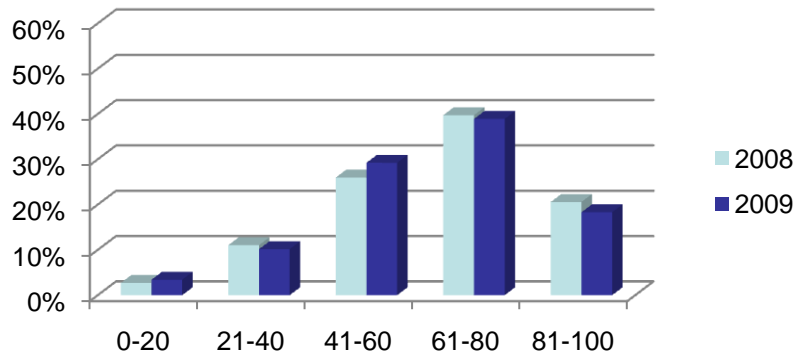
2009: 3,67 ↓

Att arbetsplatsen hålls ren och fräsch tycker många av respondenterna. 66 % av respondenterna har givit svar som platsar i någon av de två högsta svarsintervallen. Motsvarande siffra för 2008 års undersökning var 68 % vilket ger en marginell skillnad mot årets undersökning. Medelvärdet som presenteras på en 5-gradig skala har för denna undersökning sjunkit från 3,84 till 3,42.

På frågan om respondenten får den tekniska support som behövs för att utföra sitt arbete har 30 % givit svar som platsar i högsta intervallet. Endast 1 % har givit svar i det lägsta intervallet. Medelvärdet har även på denna fråga sjunkit från 3,95 till 3,67.

Servicefunktioner

De administrativa rutinerna jag berörs av på företaget fungerar mycket väl

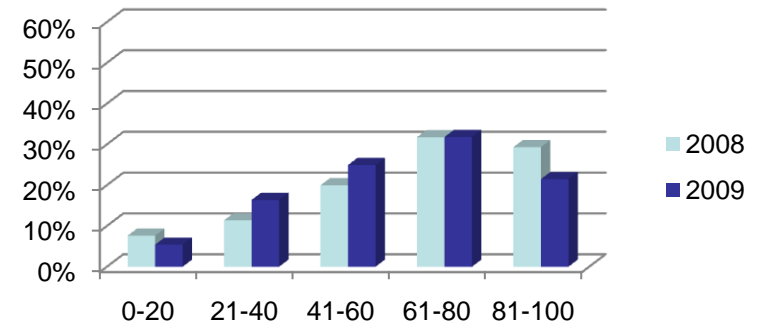


Medelvärde på en 5-gradig skala

2008: 3,64

2009: 3,48 ↓

Gemensamma utrymmen för rekreation och vila, som fikarum och pentry, är fräscha och inbjudande



Medelvärde på en 5-gradig skala

2008: 3,64

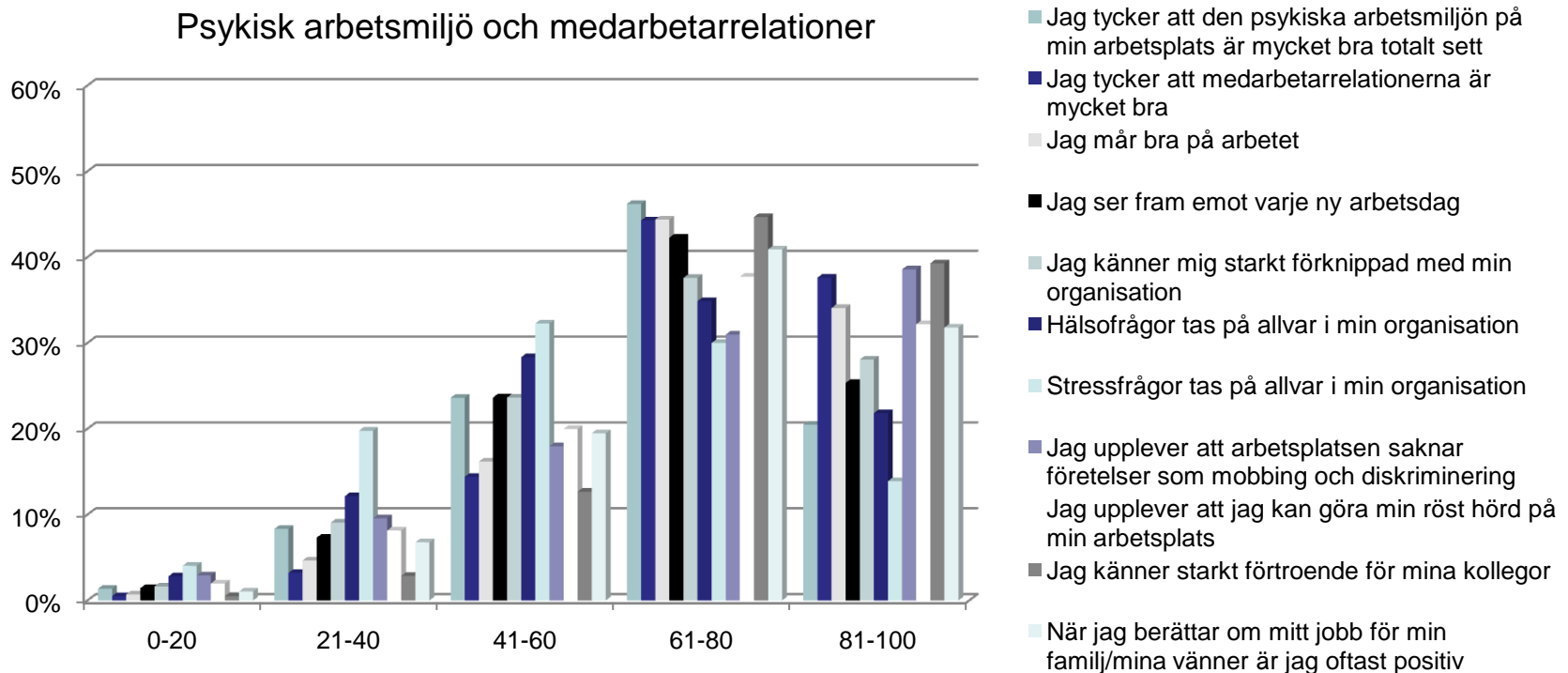
2009: 2,92 ↓

De administrativa rutinerna får relativt gott betyg även detta år. Mycket marginella skillnader ses gentemot föregående år. 57 % av respondenternas svar hamnar i de två högsta intervallen. Motsvarande siffra för 2008 var 61 %. Endast 3 % av respondenterna är så missnöjda med de administrativa rutinerna att deras svar platsar i det lägsta intervallet.

Respondenterna tycks anse att de gemensamma utrymmena har blivit lite mindre fräscha och inbjudande. Medelvärdet har sjunkit rejält från 3,64 till 2,92 på en 4-gradig skala. Endast 21 % har givit svar i det högsta intervallet

Psykisk arbetsmiljö och medarbetarrelationer

Psykisk arbetsmiljö och medarbetarrelationer



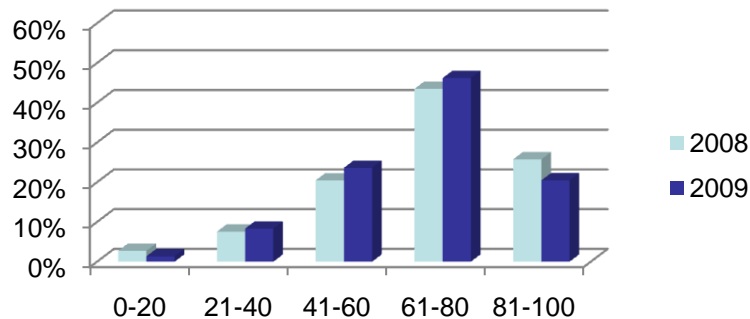
Detta frågeblock rör den psykiska arbetsmiljön och medarbetarrelationerna.

Svaren i detta frågeblock är något spretiga och frågeställningar som utmärker sig är bland annat "Stressfrågor tas på allvar i min organisation" samt "Jag tycker att den psykiska arbetsmiljön på min arbetsplats är mycket bra totalt sett".

Det generella medelvärdet på detta frågeblock är 3,65 och har sjunkit med 0,16 enheter jämfört med 2008 års rapport.

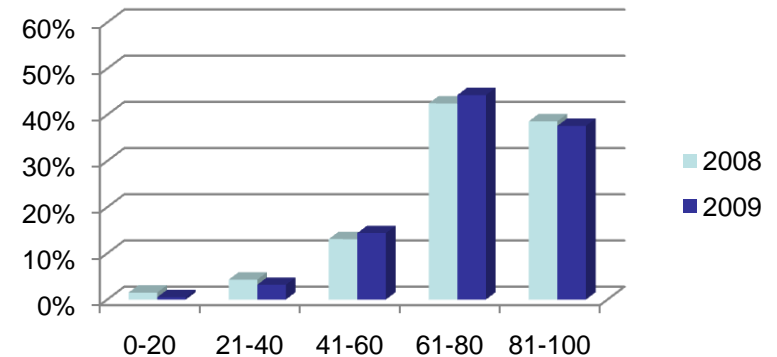
Psykisk arbetsmiljö och medarbetarrelationer

Jag tycker att den psykiska arbetsmiljön på min arbetsplats är mycket bra totalt sett



Medelvärde på en 5-gradig skala
2008: 3,82
2009: 3,57 ↓

Jag tycker att medarbetarrelationerna är mycket bra



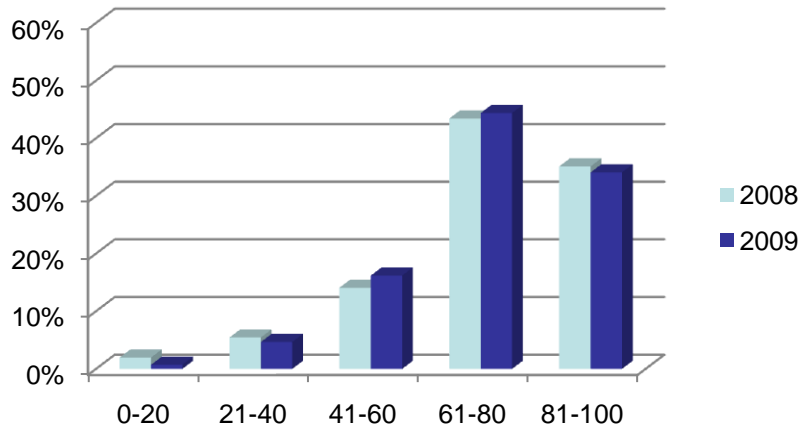
Medelvärde på en 5-gradig skala
2008: 4,12
2009: 3,98 ↓

Medelvärdet på frågan rörande den psykiska arbetsmiljön totalt sett har sjunkit med 0,25 enheter från 3,82 till 3,57. Endast 20% av svaren hamnar i det högsta betygsintervallet jämfört med 26 % föregående år. Med andra ord tycks det psykiska arbetsmiljöet ha försämrats jämfört med föregående år.

Även frågan rörande medarbetarrelationer har ett försämrat medelvärde gentemot föregående år. Medelvärdet har sjunkit med 0,14 enheter till 3,98 på en 5-gradig skala i årets rapport. Dock är det fortfarande ett relativt högt medelvärde. Hela 82 % har givit svar i de två högsta intervallen. Endast 4 % har givit svar som hamnar i något av de två lägsta intervallen.

Psykisk arbetsmiljö och medarbetarrelationer

Jag mår bra på arbetet



Medelvärde på en 5-gradig skala

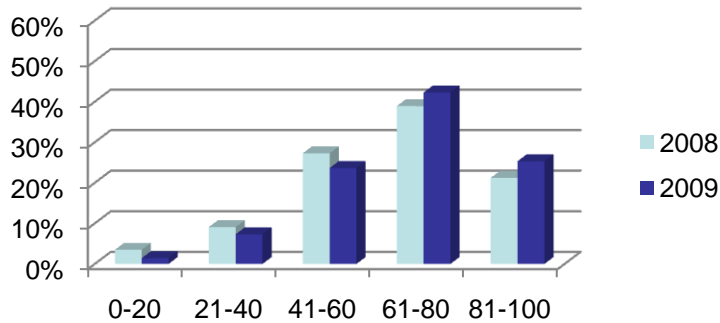
2008: 4,04

2009: 3,92 ↓

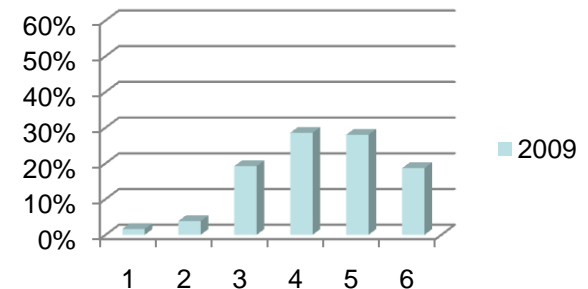
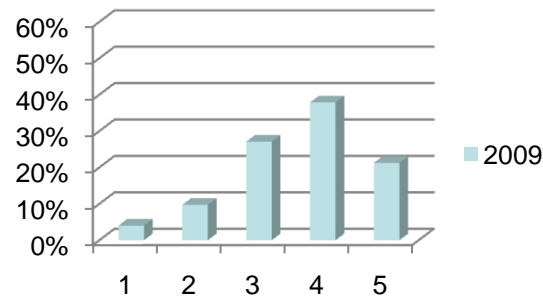
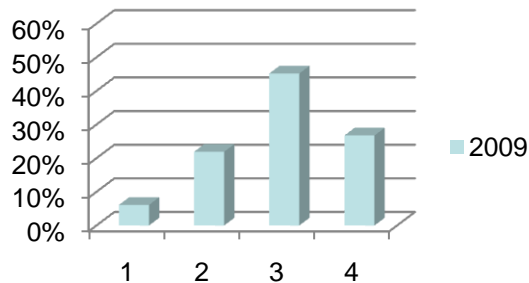
Respondenterna tycks må bra på sin arbetsplats även om medelvärdet har försämrats något sedan föregående år. Hela 78 % har givit svar i något av de två högsta intervallen. Även föregående år var den siffran densamma även om fördelningen i intervallen skiljer sig marginellt mellan åren.

Psykisk arbetsmiljö och medarbetarrelationer

Jag ser fram emot varje ny arbetsdag



Medelvärde på en 5-gradig skala
2008: 3,66
2009: 3,63

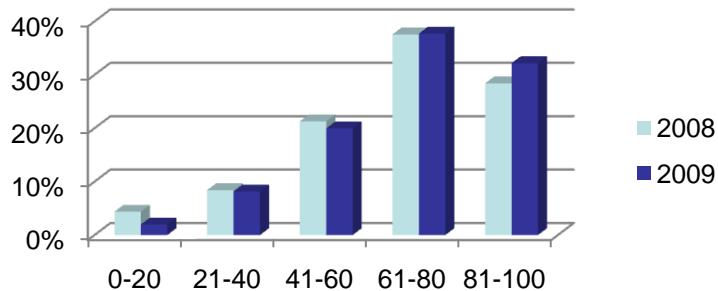


För denna fråga blev resultatet grafen missvisande när den presenterades i intervallskala. Därför presenteras resultatet i tre olika grafer ovan beroende på vilken svarsskala respondenterna svarat på.

Av de respondenter som svarat på en 4-gradig svarsskala är det hela 27 % som givit det allra högsta betyget. Motsvarande siffra för de som svarat på en 5-gradig svarsskala är 21 % och för de som svarat på en 6-gradig svarsskala är det 19 % som instämmer helt och hållet i att de ser fram emot varje ny arbetsdag. Medelvärdet på denna fråga är fortsatt relativt högt, 3,63, och har endast marginellt sjunkit gentemot föregående år.

Psykisk arbetsmiljö och medarbetarrelationer

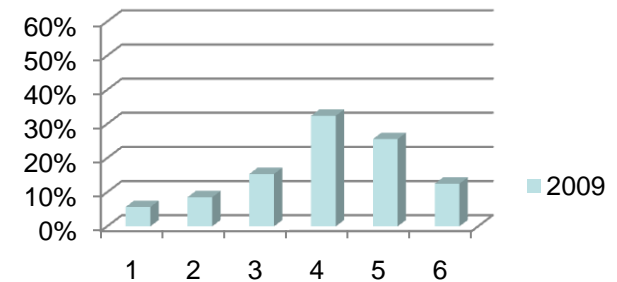
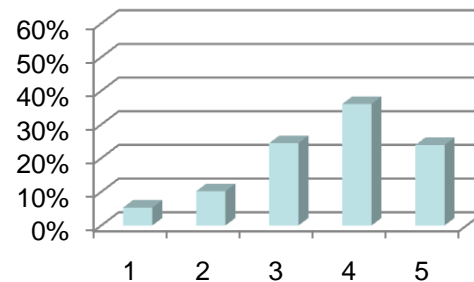
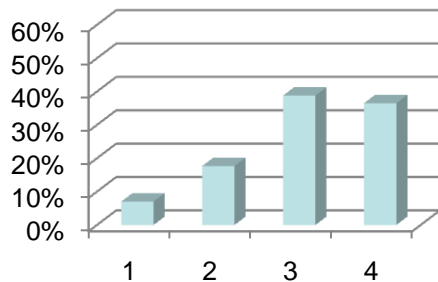
Jag upplever att jag kan göra min röst hörd på min arbetsplats



Medelvärde på en 5-gradig skala

2008: 3,77

2009: 3,59 ↓

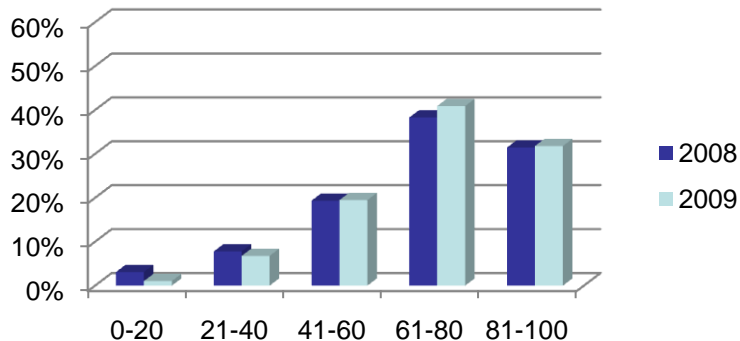


För denna fråga blev resultatgrafnen missvisande när den presenterades i intervallskala. Därför presenteras resultatet i tre olika grafer ovan beroende på vilken svarsskala respondenten avgett sitt svar på.

Medelvärdet har sjunkit med 0,18 enheter från 3,77 till 3,59 (på en 5-gradig skala) för denna fråga. Av de respondenter som svarat på en 4-gradig svarsskala är det hela 37 % som helt och hållet anser att de kan göra sin röst hörd på arbetsplatsen. Av de respondenter som svarat på en 5-gradig svarsskala är det 24 % som givit det högsta betyget. Motsvarande siffra för den 6-gradiga svarsskalan är 13 %.

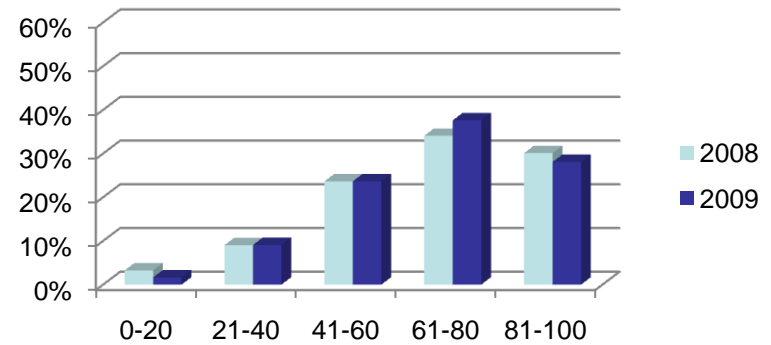
Psykisk arbetsmiljö och medarbetarrelationer

När jag berättar om mitt jobb för min familj/mina vänner är jag oftast positiv



Medelvärde på en 5-gradig skala
2008: 3,87
2009: 3,83

Jag känner mig starkt förknippad med min organisation



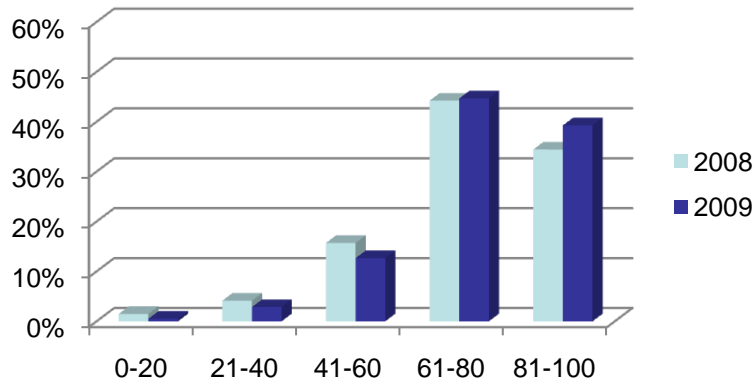
Medelvärde på en 5-gradig skala
2008: 3,79
2009: 3,73

Resultatet på frågan "När jag berättar om mitt jobb för min familj/mina vänner är jag oftast positiv" är i stort sett oförändrat gentemot föregående år, medelvärdet har sjunkit något från 3,87 till 3,83.

Även på frågan "Jag känner mig starkt förknippad med min organisation" är resultatet mer eller mindre oförändrat. 28 % av respondenterna har 2009 givit svar som hamnar i det högsta intervallet och 38 % i det näst högsta intervallet. Medelvärdet för 2008 års rapport var 3,79 och i detta års rapport är medelvärdet 3,73 (på en 5-gradig skala).

Psykisk arbetsmiljö och medarbetarrelationer

Jag känner starkt förtroende för mina kollegor



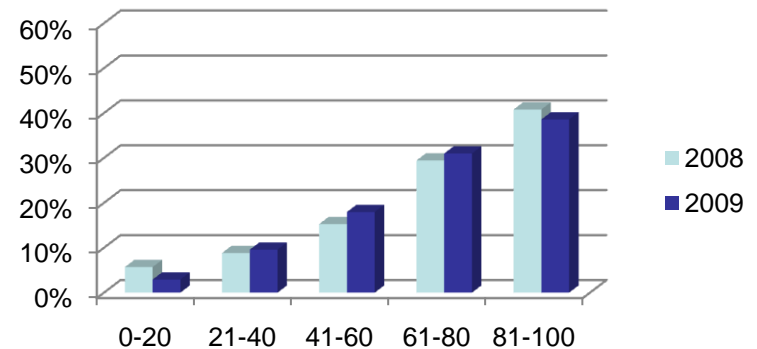
Medelvärde på en 5-gradig skala

2008: 4,06

2009: 3,98



Jag upplever att arbetsplatsen saknar företeelser som mobbing och diskriminering



Medelvärde på en 5-gradig skala

2008: 3,91

2009: 3,67

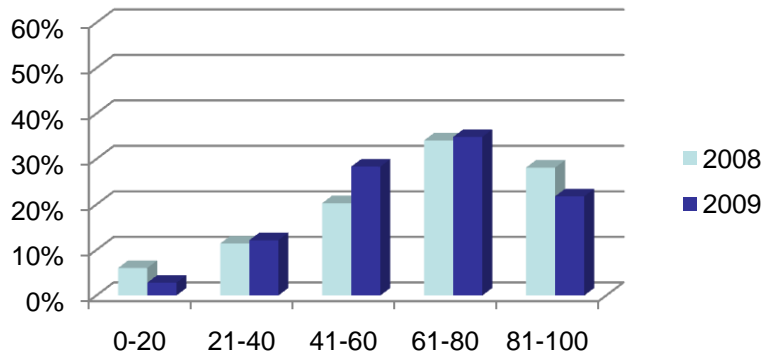


Respondenterna känner fortsatt starkt förtroende för sina kollegor även om medelvärdet sjunkit något. Hela 39 % har givit svar som hamnar i det högsta intervallet och 45% i det näst högsta intervallet.

Medelvärdet på frågan ”Jag upplever att arbetsplatsen saknar företeelser som mobbing och diskriminering” har medelvärdet sjunkit relativt mycket från 3,91 till 3,67. Med andra ord har antalet respondenter som anser att mobbing och diskriminering på arbetsplatsen förekommer ökat jämfört med 2008.

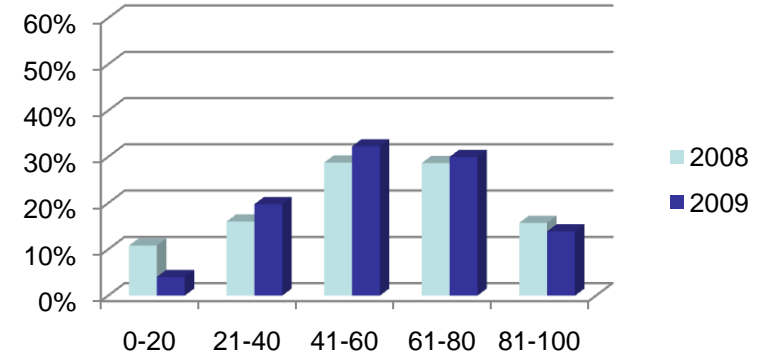
Psykisk arbetsmiljö och medarbetarrelationer

Hälsofrågor tas på allvar i min organisation



Medelvärde på en 5-gradig skala
2008: 3,67
2009: 3,29 ↓

Stressfrågor tas på allvar i min organisation



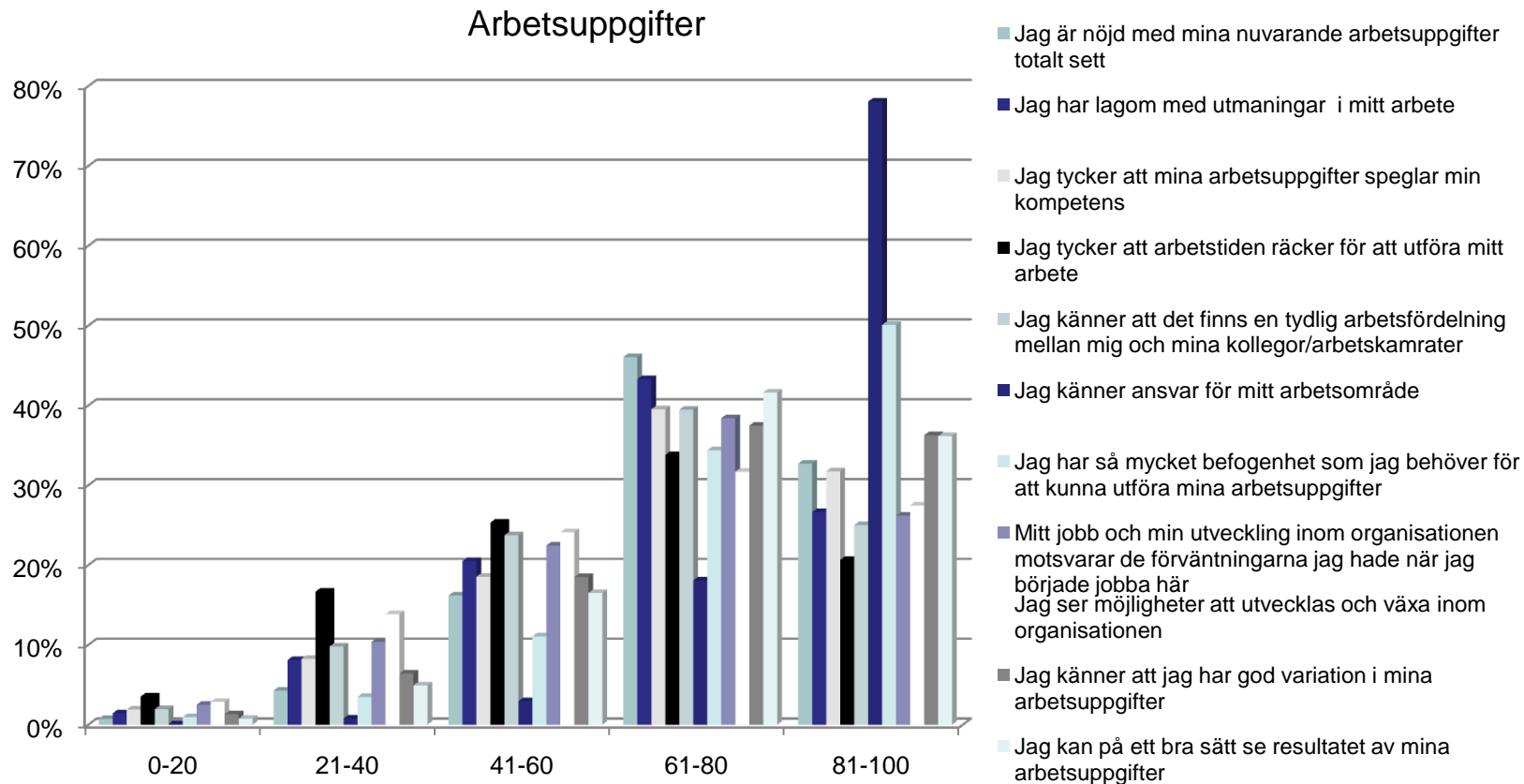
Medelvärde på en 5-gradig skala
2008: 3,23
2009: 2,96 ↓

Medelvärdet har sjunkit jämfört med 2008 för både frågan som rör om hälsofrågor tas på allvar i organisationen och frågan som rör stressfrågor. Stressfrågor tycks tas på mindre allvar i organisationer än hälsofrågor.

För frågan som rör hälsofrågor har medelvärdet sjunkit från 3,67 till 3,29 jämfört med 2008 års rapport. Hela 12 % av respondenterna har givit svar som hamnar i det näst lägsta intervallet medan 22 % har givit svar som hamnar i det högsta intervallet.

Medelvärdet för frågan ”Stressfrågor tas på allvar i min organisation” har sjunkit till 2,96 detta år från 3,23 i 2008 års rapport. Endast 14 % har givit svar i det högsta intervallet och hela 20 % har givit svar som placeras i det näst lägsta intervallet.

Arbetsuppgifter

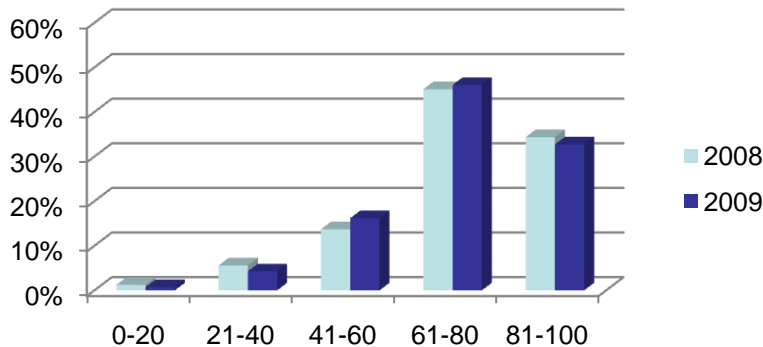


Frågorna i detta frågeblock rör respondentens arbetsuppgifter och berör bland annat frågeställningar såsom utmaningar, arbetsfördelning, ansvar och befogenhet.

Det generella medelvärdet för detta frågeblock är 3,74 och detta värde har minskat med 0,13 enheter jämfört med 2008 års rapport.

Arbetsuppgifter

Jag är nöjd med mina nuvarande arbetsuppgifter totalt sett

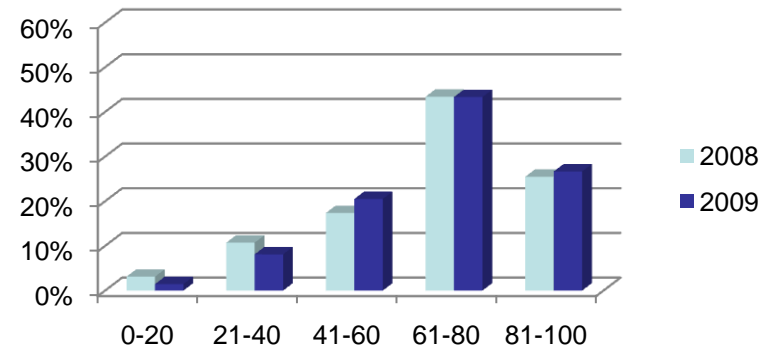


Medelvärde på en 5-gradig skala

2008: 4,06

2009: 3,84 ↓

Jag har lagom med utmaningar i mitt arbete



Medelvärde på en 5-gradig skala

2008: 3,77

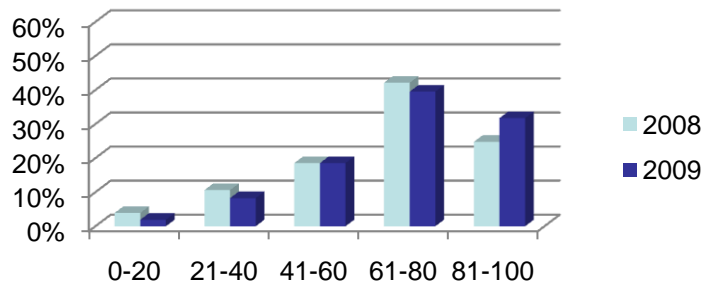
2009: 3,58 ↓

Respondenterna tycks vara relativt nöjda med sina arbetsuppgifter totalt sett. Dock har medelvärdet sjunkit även på denna fråga jämfört med föregående år. 33 % har givit svar som hamnar i det högsta intervallet.

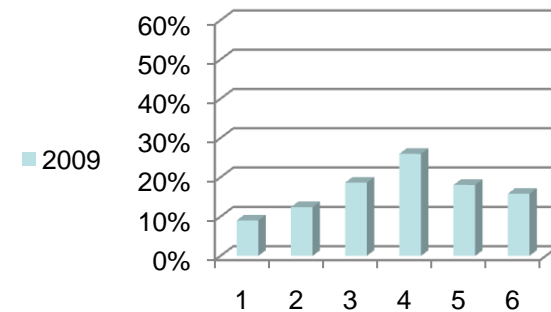
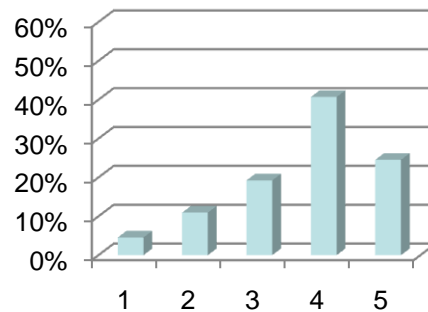
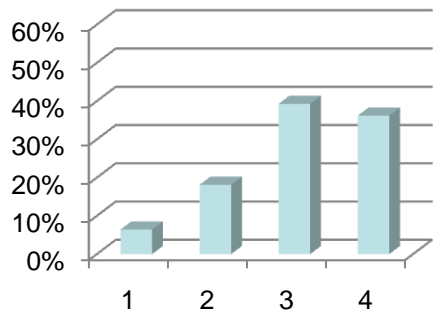
27 % har givit svar som hamnar i det översta intervallet på frågan om de anser att de har lagom med utmaningar i sitt arbete.

Arbetsuppgifter

Jag tycker att mina arbetsuppgifter speglar min kompetens



Medelvärde på en 5-gradig skala
2008: 3,73
2009: 3,56 ↓

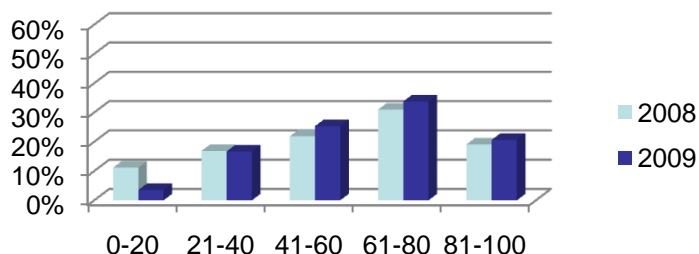


Diagrammet med intervallskala blev något missvisande för denna fråga och därför presenteras resultatet i tre olika diagram ovan beroende på vilken svarsskala respondenten svarat på.

36 % av de respondenter som svarat på en 4-gradig svarsskala har givit det allra högsta betyget på denna fråga och anser med andra ord att deras arbetsuppgifter helt motsvarar deras kompetens. 25 % av de som svarat på en 5-gradig svarsskala anser detsamma och 16 % av de som svarat på en 6-gradig svarsskala.

Arbetsuppgifter

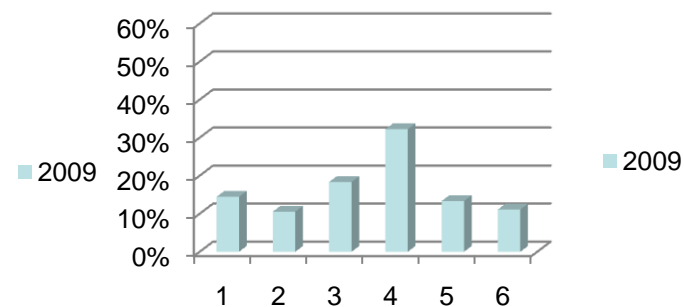
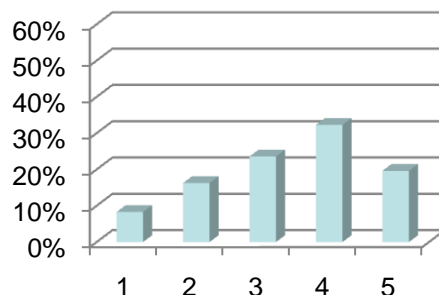
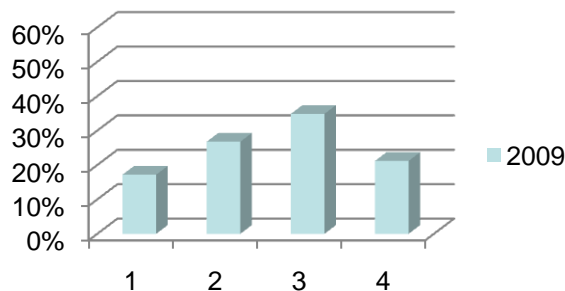
Jag tycker att arbetstiden räcker för att utföra mitt arbete



Medelvärde på en 5-gradig skala

2008: 3,30

2009: 3,19 ↓

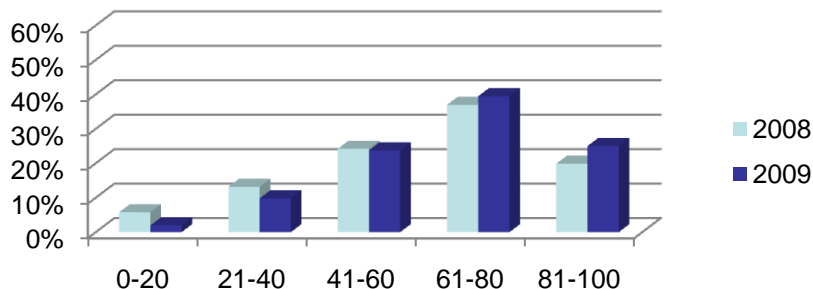


Även för denna fråga blev intervalldiagrammet lite otydligt. Därför presenteras resultatet nedbrutet på de olika svarsintervallen som respondenterna besvarat frågan på.

Medelvärdet har sjunkit 0,11 enheter jämfört med 2008 års rapport. För 2009 är medelvärdet 3,19 på en 5-gradig skala. Många av respondenterna tycks uppleva att arbetstiden inte räcker till. Av de respondenter som svarat på en 4-gradig skala har hela 17 % svarat att de inte alls instämmer i att arbetstiden räcker till. Motsvarande siffra för de respondenter som svarat på en 5-gradig skala är 8 % och för den 6-gradiga skalan är siffran 14 %. På den 4-gradiga svarsskalan är det 21% som instämmer helt och hållet i att arbetstiden räcker till medan motsvarande siffra på den 5- och 6-gradiga svarsskalan är 20% och 11%.

Arbetsuppgifter

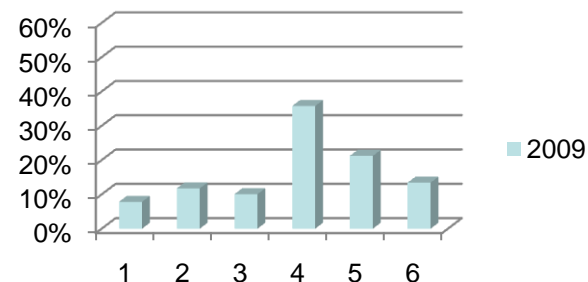
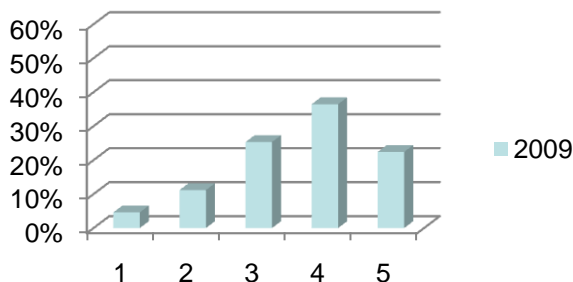
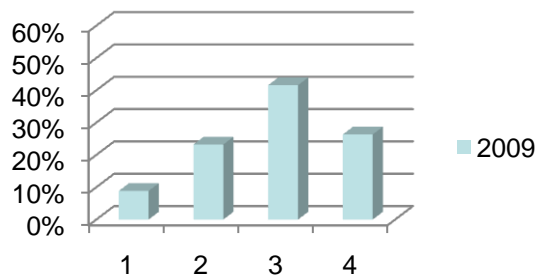
Jag känner att det finns en tydlig arbetsfördelning mellan mig och mina kollegor/arbetskamrater



Medelvärde på en 5-gradig skala

2008: 3,52

2009: 3,48 →



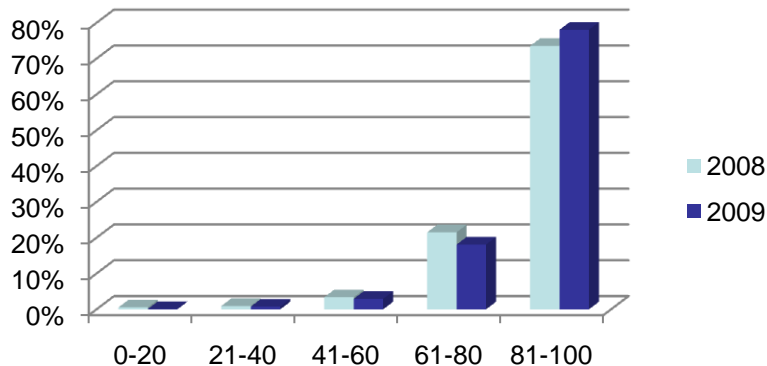
Även för denna fråga blev intervalldiagrammet lite otydligt. Därför presenteras resultatet nedbrutet på de olika svarsintervallen som respondenterna besvarat frågan på.

Medelvärdet har sjunkit något jämfört med 2008 års rapport från 3,52 till 3,48 i årets rapport.

26 % av respondenterna som svarat på den 4-gradiga svarsskalan instämmer helt och hållet i att det finns en tydlig arbetsfördelning mellan dem och kollegorna. Av de som svarat på en 5- och 6-gradig skala är motsvarande siffror 22 % respektive 13 %.

Arbetsuppgifter

Jag känner ansvar för mitt arbetsområde

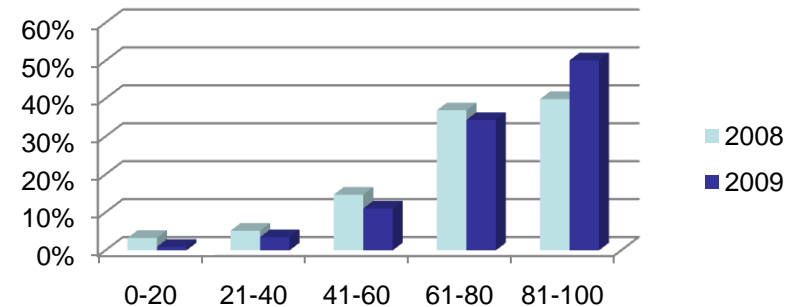


Medelvärde på en 5-gradig skala

2008: 4,76

2009: 4,62 ↓

Jag har så mycket befogenhet som jag behöver för att kunna utföra mina arbetsuppgifter



Medelvärde på en 5-gradig skala

2008: 4,05

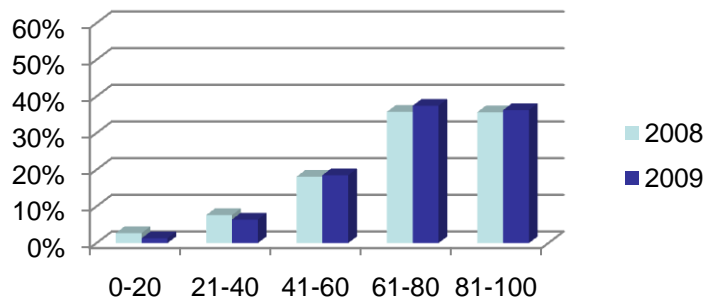
2009: 4,08 ↑

Respondenterna är fortsatt mycket ansvarstagande för sitt arbetsområde även om medelvärdet har sjunkit 0,14 enheter jämfört med tidigare år. I detta års rapport är medelvärdet 4,62 på en 5-gradig skala. Hela 78 % har givit svar som hamnar i det översta intervallet.

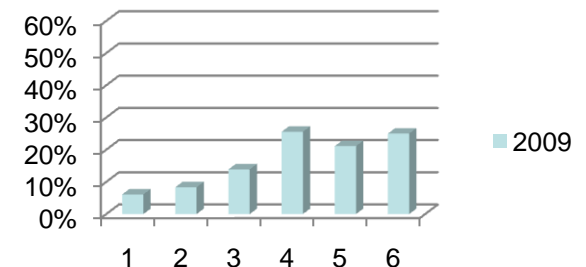
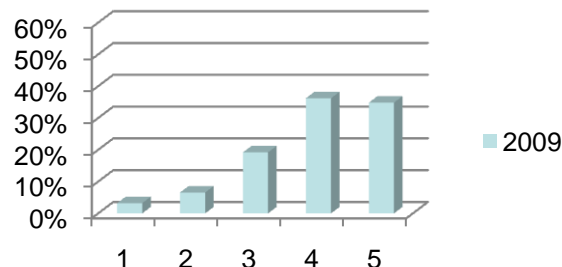
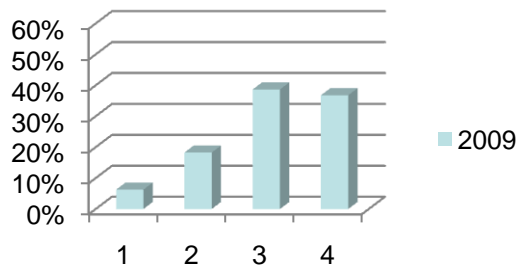
På frågan ”Jag har så mycket befogenhet som jag behöver för att kunna utföra mina arbetsuppgifter” har medelvärdet endast mycket marginellt förändrats. Medelvärdet har ökat med 0,03 enheter från 4,05 till 4,08. 50 % av respondenterna har givit svar som hamnar i det högsta intervallet och 34 % i det näst högsta intervallet.

Arbetsuppgifter

Jag känner att jag har god variation i mina arbetsuppgifter



Medelvärde på en 5-gradig skala
2008: 3,94
2009: 3,76 ↓

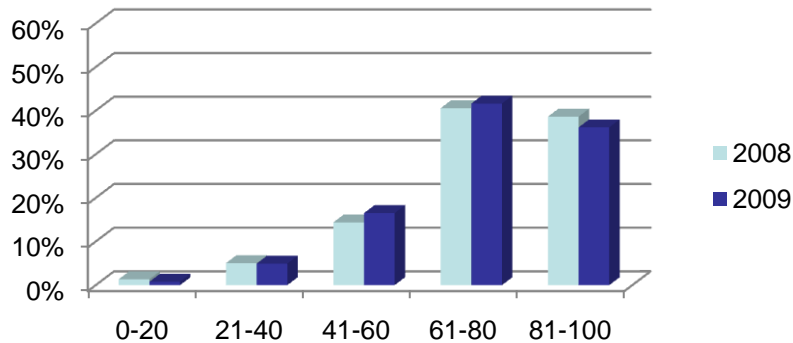


För att göra resultatet så rättvisande och tydligt som möjligt presenteras resultatet på denna fråga uppdelat efter svarsskala.

Medelvärdet har sjunkit med 0,18 enheter till 3,76. Av de respondenter som svarat på den 5-gradiga svarsskalan är det 35 % som helt och håller instämmer i att de har god variation i sina arbetsuppgifter. För den 4-gradiga svarsskalan är det 37 % som helt och hållet instämmer medan det är 25 % för den 6-gradiga svarsskalan.

Arbetsuppgifter

Jag kan på ett bra sätt se resultatet av mina arbetsuppgifter



Medelvärde på en 5-gradig skala

2008: 4,10

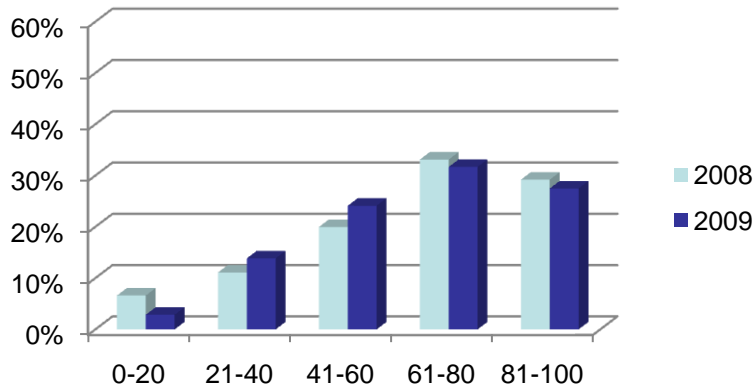
2009: 3,95 ↓

På frågan ”Jag kan på ett bra sätt se resultatet av mina arbetsuppgifter” har medelvärdet sjunkit med 0,15 enheter jämfört med 2008 års rapport. I detta års rapport är medelvärdet 3,95 vilket är relativt högt på den 5-gradiga svarsskalan som medelvärdet mäts på.

36 % av respondenterna har givit svar som hamnar i det högsta intervallet och endast 1 % har givit svar som hamnar i det lägsta intervallet.

Arbetsuppgifter

Jag ser möjligheter att utvecklas och växa inom organisationen

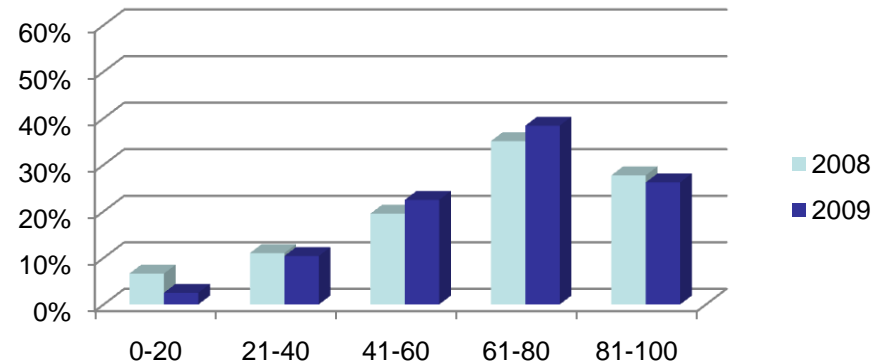


Medelvärde på en 5-gradig skala

2008: 3,67

2009: 3,50 ↓

Mitt jobb och min utveckling inom organisationen motsvarar de förväntningarna jag hade när jag började jobba här



Medelvärde på en 5-gradig skala

2008: 3,66

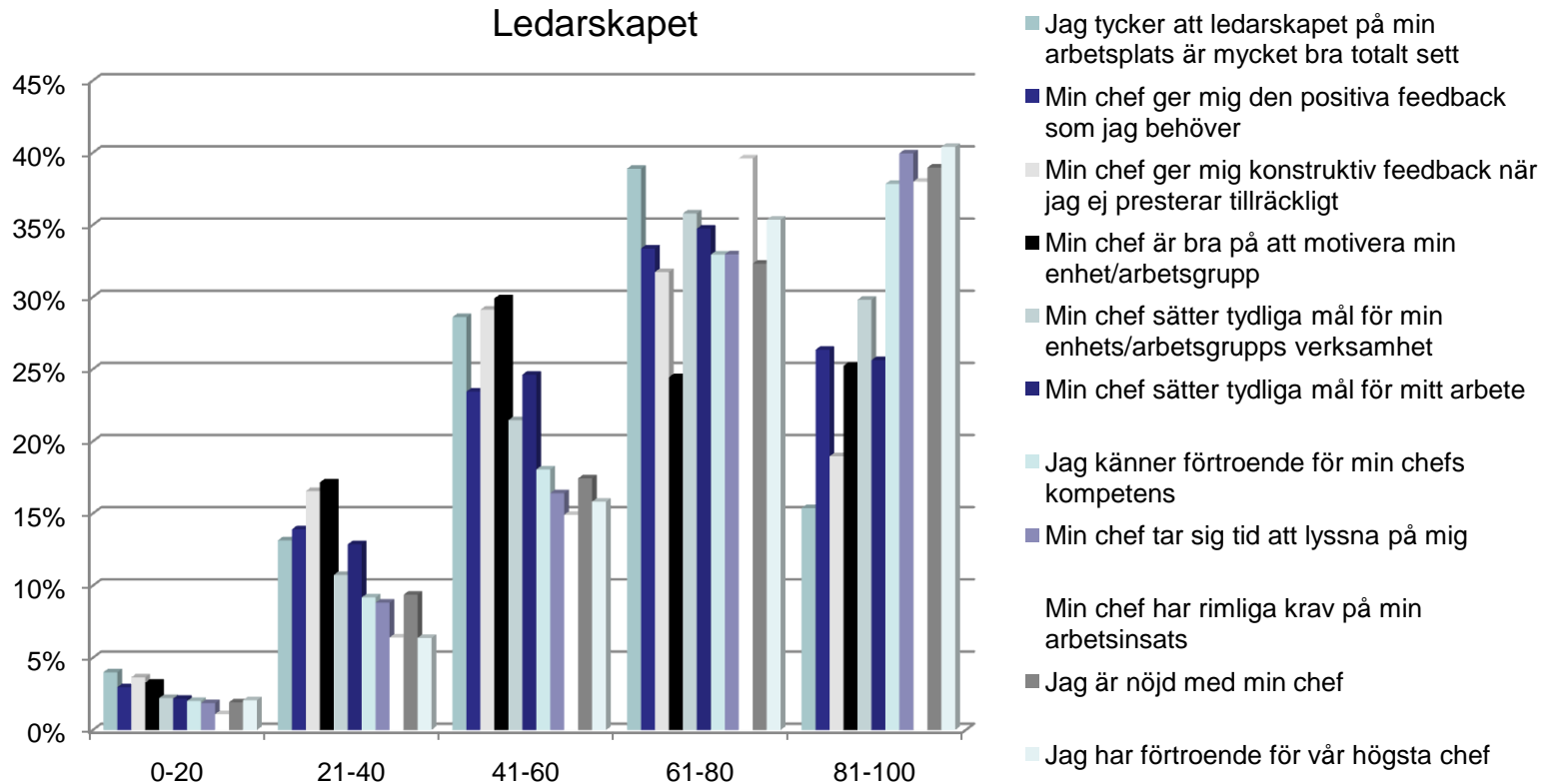
2009: 3,56 ↓

Andelen respondenter som ser möjlighet att utvecklas och växa inom den organisation de arbetar i har minskat jämfört med 2008 års rapport. Medelvärdet har sjunkit från 3,67 2008 till 3,50 2009.

27 % har i denna rapport givit svar som hamnar i det högsta intervallet medan motsvarande siffra föregående år var 29 %. I 2008 års rapport var det 7 % som placerades i det lägsta intervallet medan endast 3 % hamnade där i årets rapport. Svarsfördelningen har blivit mer koncentrerad till mittenintervallen i detta års rapport.

På frågan "Mitt jobb och min utveckling inom organisationen motsvarar de förväntningar jag hade när jag började jobba här" har medelvärdet sjunkit med 0,1 enheter till 3,56. 26 % av respondenterna har givit svar som placeras i det högsta intervallet detta år.

Ledarskapet

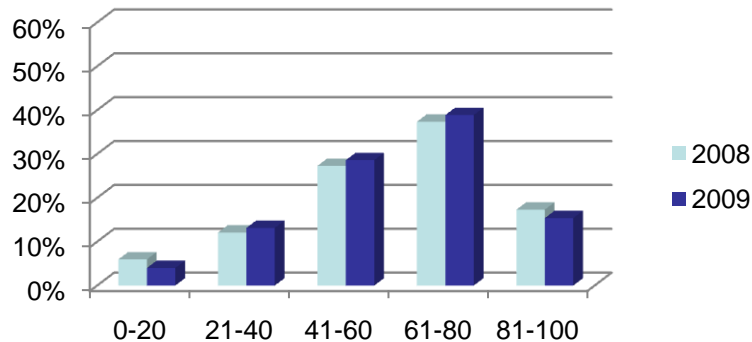


Detta frågeblock innehåller 11 frågor som rör ledarskapet inom organisationen. Ämnen som berörs är bland annat feedback, motivation, mål och förtroende.

Det generella medelvärdet för detta frågeblock är 3,64 och har sjunkit med 0,08 enheter jämfört med 2008 års rapport.

Ledarskapet

Jag tycker att ledarskapet på min arbetsplats är mycket bra totalt sett

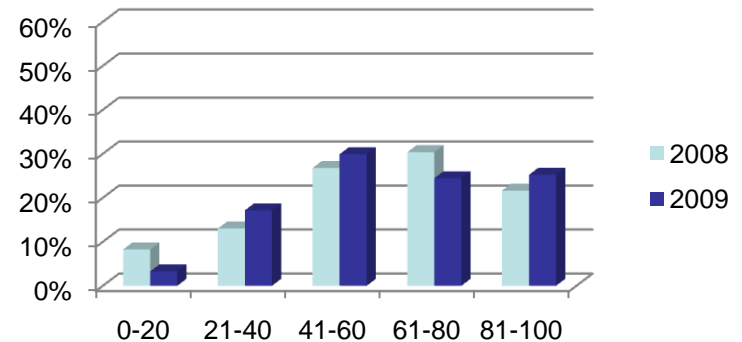


Medelvärde på en 5-gradig skala

2008: 3,48

2009: 3,33 ↓

Min chef är bra på att motivera min enhet/arbetsgrupp



Medelvärde på en 5-gradig skala

2008: 3,44

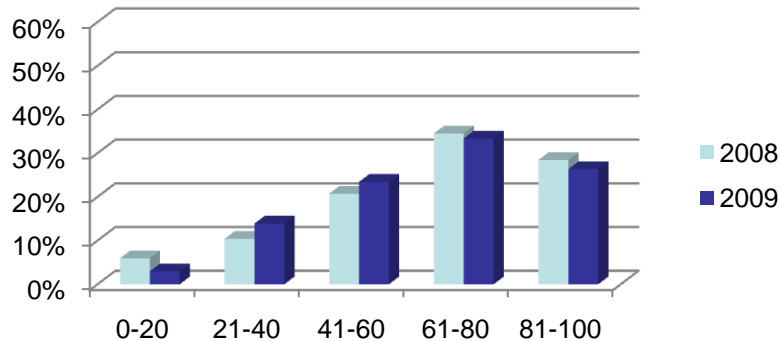
2009: 3,38 ↓

Frågan "Jag tycker att ledarskapet på min arbetsplats är mycket bra totalt sett" får i denna rapport medelvärdet 3,33 på en 5-gradig skala. I 2008 års rapport var medelvärdet 3,48. 15 % av respondenternas svar hamnar i det högsta intervallet och 4 % i det lägsta intervallet.

Medelvärdet för frågan "Min chef är bra på att motivera min enhet/arbetsgrupp" är 3,38 och har endast försämrats med 0,06 enheter gentemot 2008 års rapport. 25 % av respondenterna har givit svar i det högsta intervallet och 24 % i det näst högsta intervallet. I 2008 års rapport var 22 % av svaren i det högsta intervallet och 30 % i det näst högsta intervallet.

Ledarskapet

Min chef ger mig den positiva feedback som jag behöver

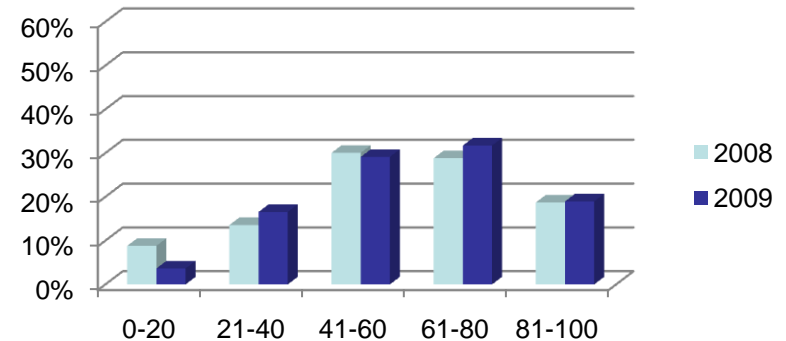


Medelvärde på en 5-gradig skala

2008: 3,69

2009: 3,48 ↓

Min chef ger mig konstruktiv feedback när jag ej presterar tillräckligt



Medelvärde på en 5-gradig skala

2008: 3,35

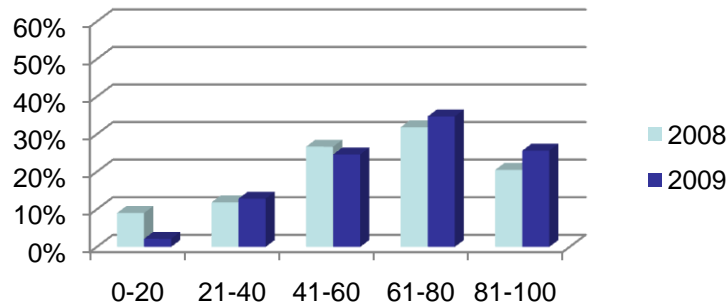
2009: 3,28 ↓

Andelen respondenter som anser att deras chef ger dem den nödvändiga positiva feedbacken har minskat jämfört med föregående års rapport. Medelvärdet har sjunkit från 3,69 2008 till 3,48 2009. Andelen respondenter som vars svar finns i det högsta intervallet är 30 % och 36 % återfinns i det näst högsta intervallet.

Även andelen respondenter som anser att deras chef är bra på att ge dem konstruktiv feedback när de ej presterar tillräckligt har minskat om än inte lika mycket. På denna fråga har medelvärdet minskat med 0,07 enheter från 3,35 till 3,28.

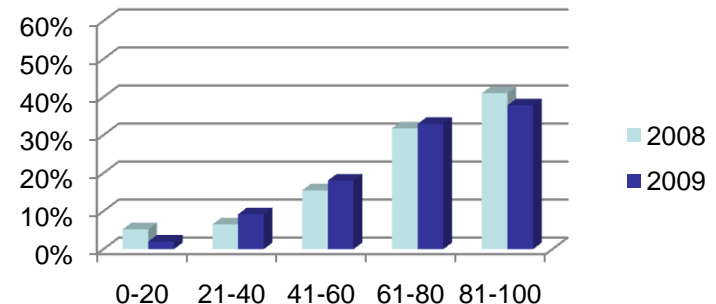
Ledarskapet

Min chef sätter tydliga mål för mitt arbete



Medelvärde på en 5-gradig skala
2008: 3,43
2009: 3,49 ↑

Jag känner förtroende för min chefs kompetens



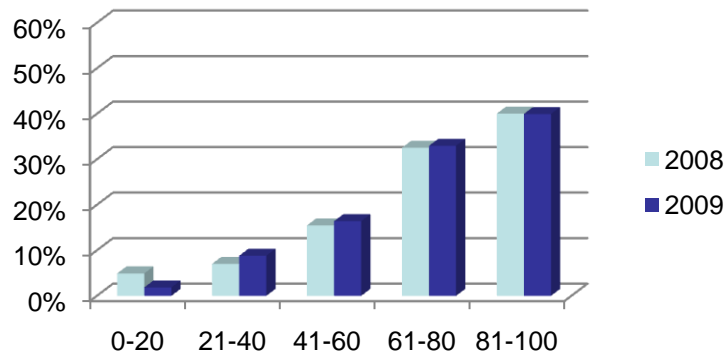
Medelvärde på en 5-gradig skala
2008: 3,97
2009: 3,82 ↓

”Min chef sätter tydliga mål för mitt arbete” är en av de få frågor i denna undersökning där medelvärdet har ökat gentemot föregående år. Medelvärdet har ökat med 0,06 enheter till 3,49 på en 5-gradig skala för 2009. Andelen respondenter i det högsta intervallet har ökat från 21 % i 2008 års rapport till 26 % detta år. Andelen respondenter i det lägsta intervallet har samtidigt minskat från 9% 2008 till 2 % detta år.

Andelen respondenter som känner förtroende för sin chefs kompetens har minskat gentemot föregående år. Medelvärdet är fortfarande relativt högt men har sjunkit från 3,97 till 3,82. I det högsta intervallet återfinns 38 % av respondenterna detta år, motsvarande siffra i 2008 års rapport var 41 %.

Ledarskapet

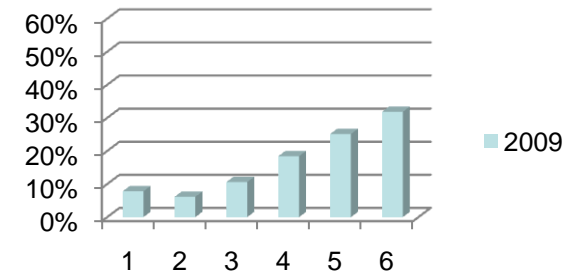
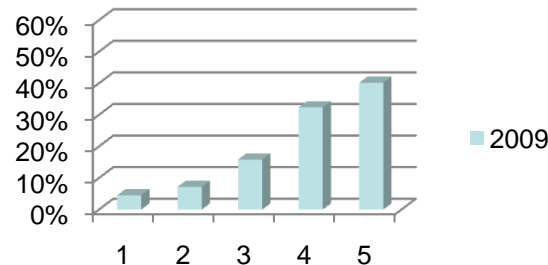
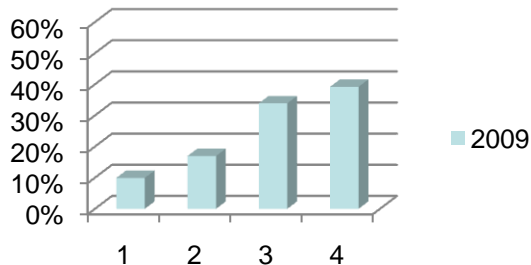
Min chef tar sig tid att lyssna på mig



Medelvärde på en 5-gradig skala

2008: 3,96

2009: 3,81

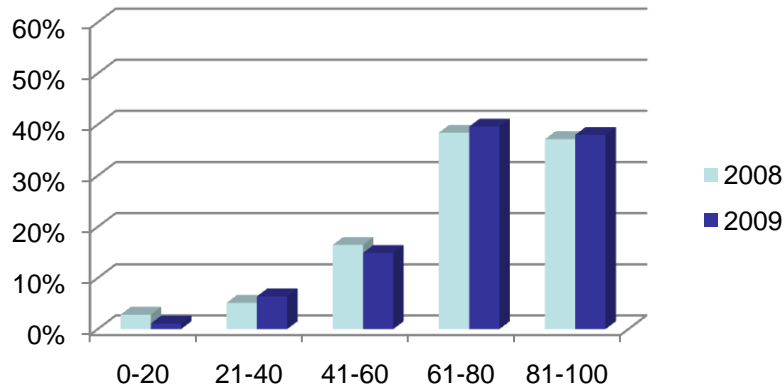


För att ge en så rättvisande bild som möjligt presenteras resultatet i olika diagram beroende på svarsskala.

Färre andel respondenter anser att deras chef tar sig tid att lyssna på dem i denna rapport jämfört med 2008 års rapport. Dock är medelvärdet fortfarande på en relativt hög nivå, 3,81. 40% av respondenterna återfinns i det högsta intervallet och 33 % i det näst högsta intervallet.

Ledarskapet

Min chef har rimliga krav på min arbetsinsats



Medelvärde på en 5-gradig skala

2008: 4,02

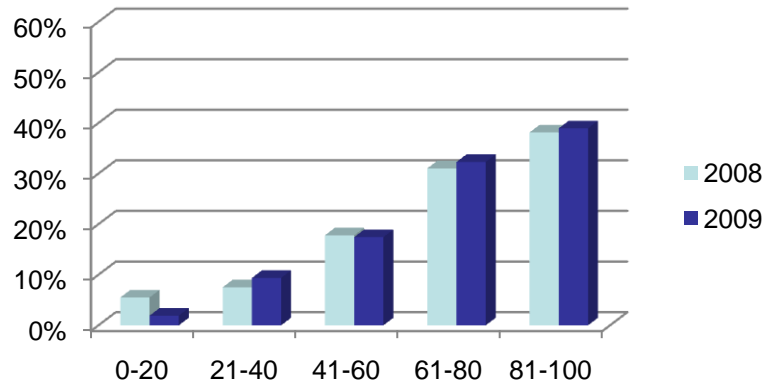
2009: 3,94



Andelen respondenter som anser att deras chef har rimliga krav på deras arbetsinsats har sjunkit marginellt jämfört med 2008 års rapport. Medelvärdet har sjunkit med 0,08 enheter till 3,94. I det högsta intervallet finns detta år 38 % av respondenterna. Motsvarande andel förra året var 40 %.

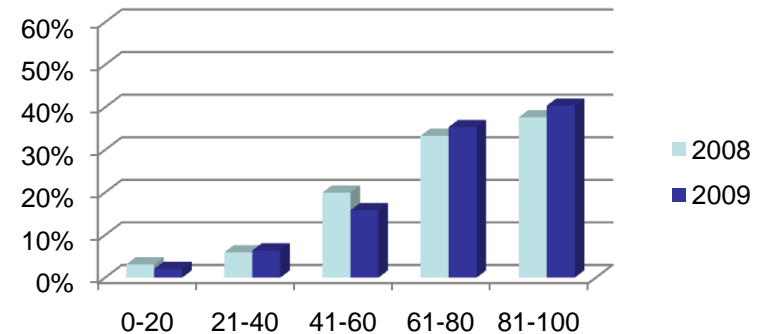
Ledarskapet

Jag är nöjd med min chef



Medelvärde på en 5-gradig skala
2008: 3,89
2009: 3,88 →

Jag har förtroende för vår högsta chef

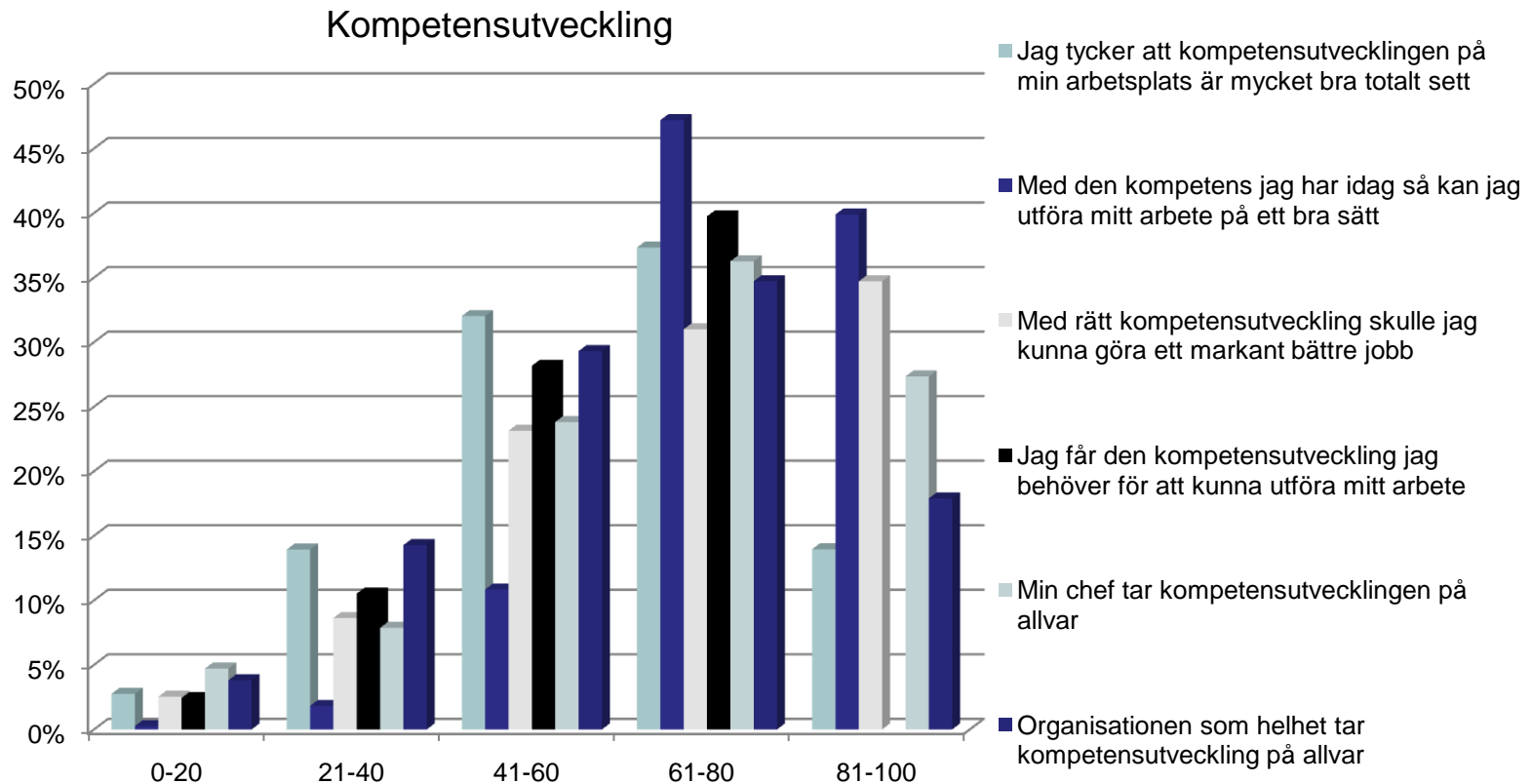


Medelvärde på en 5-gradig skala
2008: 3,96
2009: 4,01 ↑

Andelen respondenter som är nöjd med sin chef är i det närmaste oförändrad gentemot föregående års rapport. Medelvärdet har endast sjunkit med 0,01 enheter till 3,88. Givet att de flesta andra frågors medelvärde har sjunkit mer får detta ändå anses vara ett gott resultat. 39 % av respondenterna återfinns i det högsta intervallet och endast 2 % i det lägsta intervallet.

Andelen som har förtroende för sin högsta chef har ökat jämfört med tidigare år. Medelvärdet har ökat från 3,96 till 4,01 på en 5-gradig skala. 40 % av respondenterna har givit svar i det högsta intervallet och 35 % i det näst högsta intervallet.

Kompetensutveckling

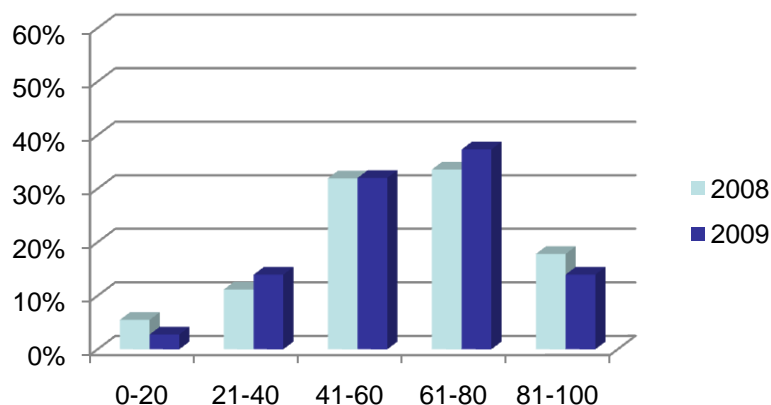


Detta frågeblock innehåller frågor som rör kompetensnivå, kompetensutveckling och organisationens syn på kompetensutveckling.

Det generella medelvärdet för detta frågeblock är 3,51 och har minskat med 0,22 enheter jämfört med 2008 års rapport.

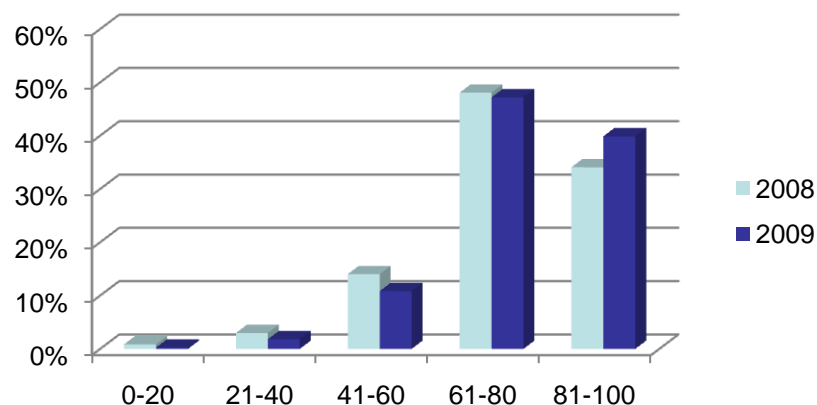
Kompetensutveckling

Jag tycker att kompetensutvecklingen på min arbetsplats är mycket bra totalt sett



Medelvärde på en 5-gradig skala
2008: 3,47
2009: 3,16 ↓

Med den kompetens jag har idag så kan jag utföra mitt arbete på ett bra sätt



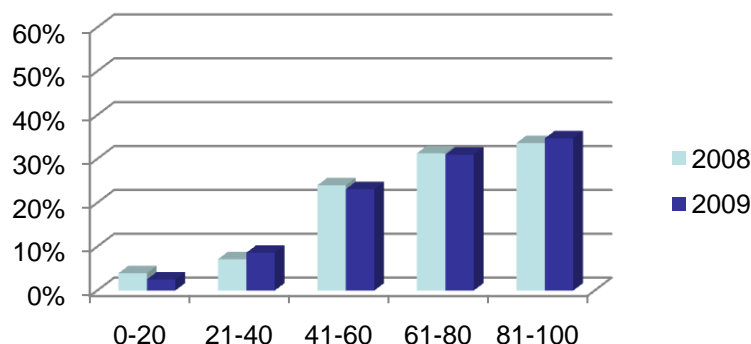
Medelvärde på en 5-gradig skala
2008: 4,12
2009: 4,09 →

Betyget på kompetensutvecklingen har försämrats kraftigt gentemot resultatet i 2008 års rapport. Medelvärdet har sjunkit med hela 0,31 enheter till 3,16. Andelen respondenter som återfinns i det högsta intervallet har samtidigt minskat från 18 % till 14 %.

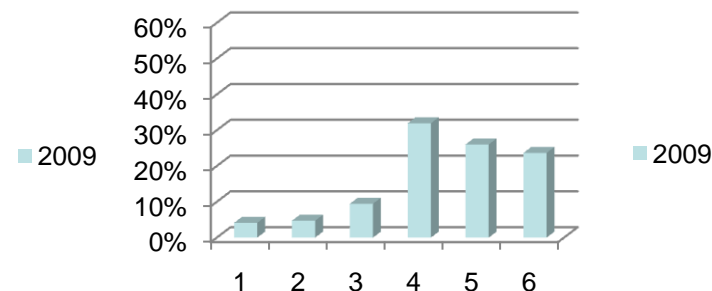
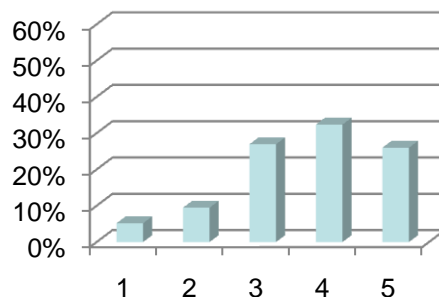
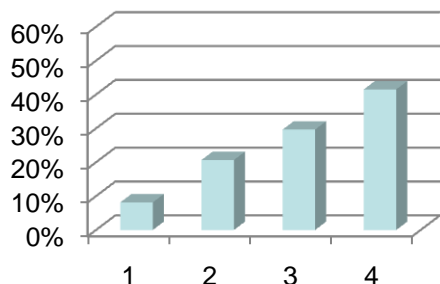
Andelen respondenter som anser att de har den kompetens som krävs för att utföra sitt arbete på ett bra sätt har samtidigt minskat något. Medelvärdet har sjunkit marginellt med 0,03 enheter till 4,09, som dock fortfarande är ett högt betyg på den 5-gradiga skalan som medelvärdet mäts på. 87 % av respondenterna återfinns i det nästa högsta och det högsta intervallet. Motsvarande andel i 2008 års rapport var 82 %.

Kompetensutveckling

Med rätt kompetensutveckling skulle jag kunna göra ett markant bättre jobb



Medelvärde på en 5-gradig skala
2008: 3,84
2009: 3,71 ↓



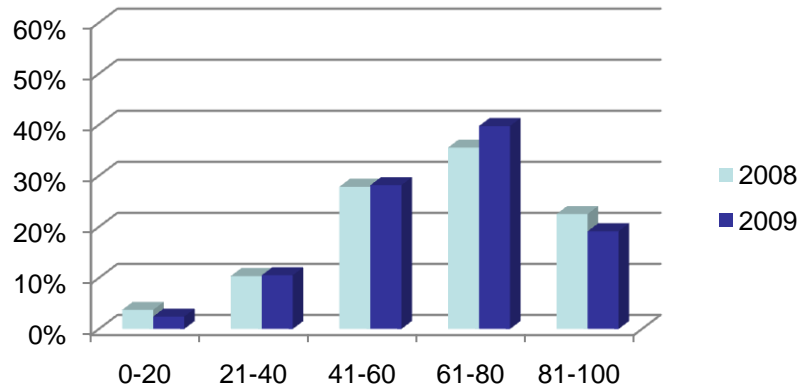
Även här presenteras resultatet i olika diagram för att ge ett så rättvisande resultat som möjligt.

Medelvärdet har för frågan ”Med rätt kompetensutveckling skulle jag kunna göra ett markant bättre jobb” sjunkit med 0,13 enheter till 3,71.

Andelen respondenter som svarat på den 4-gradiga svarsskalan och återfinns i det högsta intervallet är 42 %. Andelen respondenter på den 5-gradiga svarsskalan i det högsta intervallet är 26 % och på den 6-gradiga svarsskalan är motsvarande siffra 24 %.

Kompetensutveckling

Jag får den kompetensutveckling jag behöver för att kunna utföra mitt arbete



Medelvärde på en 5-gradig skala

2008: 3,63

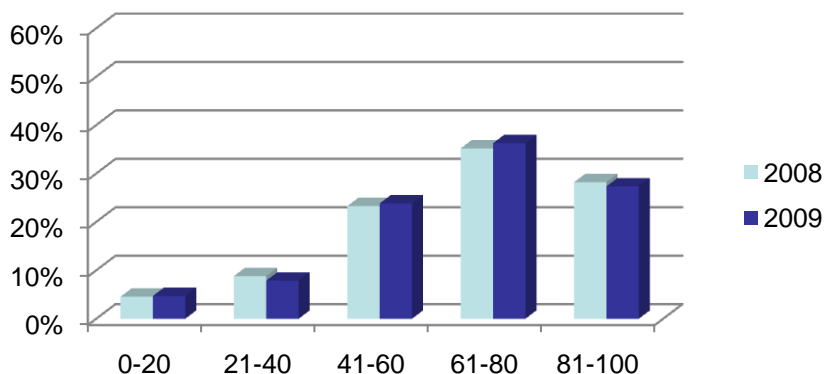
2009: 3,32 ↓

Medelvärdet på frågan ”Jag får den kompetensutveckling jag behöver för att kunna utföra mitt arbete” har sjunkit med 0,31 enheter till 3,32.

19 % av respondenternas svar hamnar i det högsta intervallet, motsvarande siffra i 2008 års rapport var 23 %. I det näst högsta intervallet återfinns i årets rapport 40 % av respondenterna.

Kompetensutveckling

Min chef tar kompetensutvecklingen på allvar

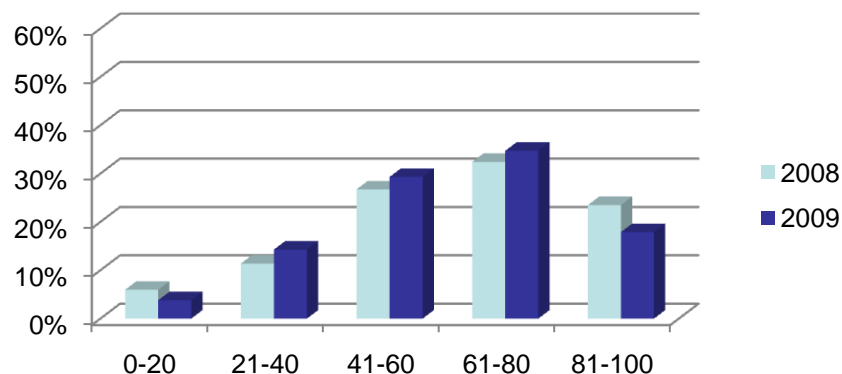


Medelvärde på en 5-gradig skala

2008: 3,74

2009: 3,52 ↓

Organisationen som helhet tar kompetensutveckling på allvar



Medelvärde på en 5-gradig skala

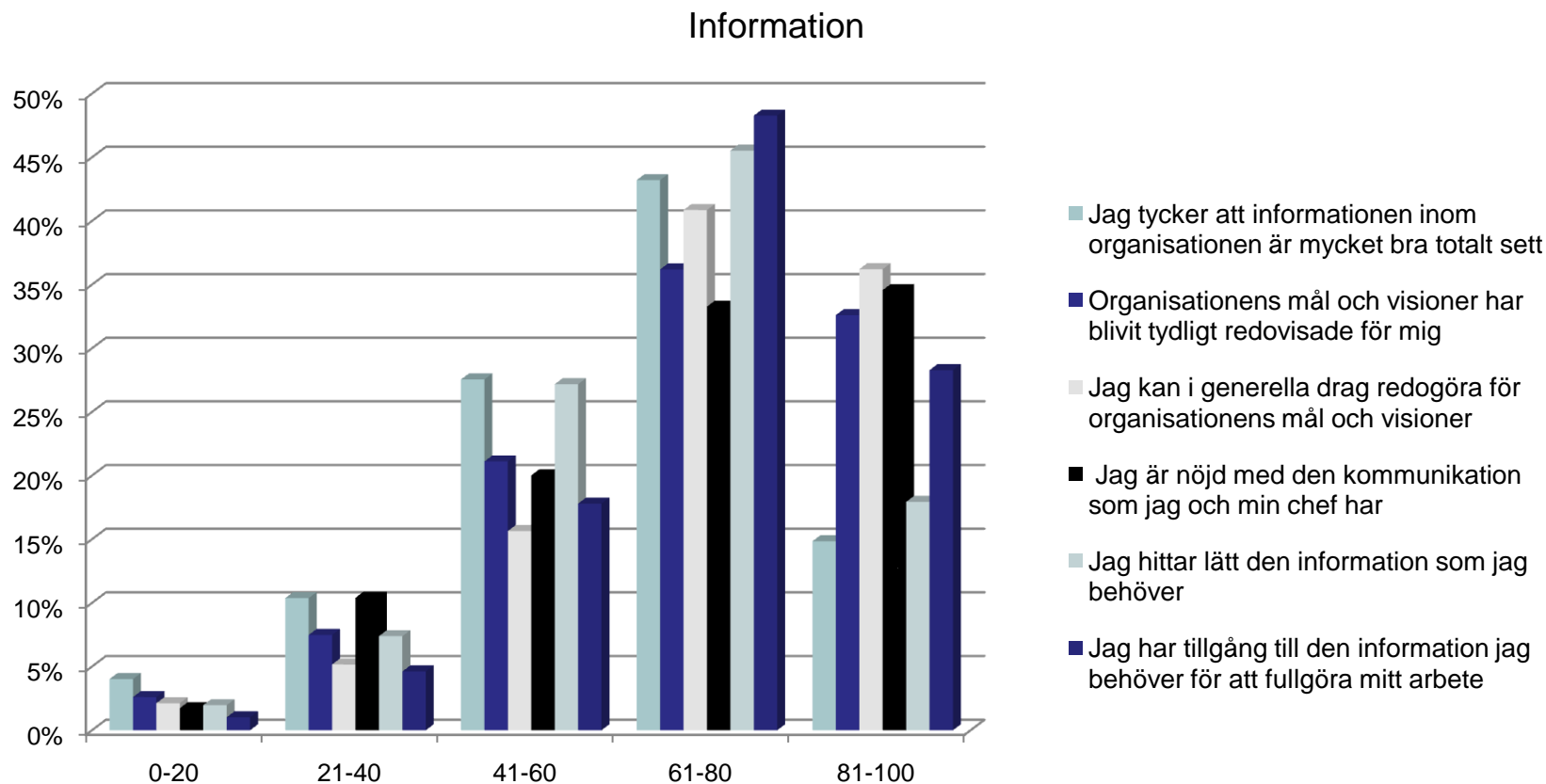
2008: 3,56

2009: 3,24 ↓

Andelen respondenter som anser att deras chef tar kompetensutvecklingen på allvar har minskat jämfört med 2008. Medelvärdet har sjunkit med 0,22 enheter till 3,52. I det högsta intervallet finns 27 % av respondenterna detta år, i 2008 års rapport fanns 28 % av respondenterna i samma intervall.

Medelvärdet har även sjunkit på påståendet "Organisationen som helhet tar kompetensutveckling på allvar". I 2008 års rapport var medelvärdet 3,56, för 2009 har medelvärdet sjunkit med 0,32 enheter till 3,24. 2008 återfanns 23 % av respondenterna i det högsta intervallet, motsvarande siffra för 2009 är 18 %.

Information

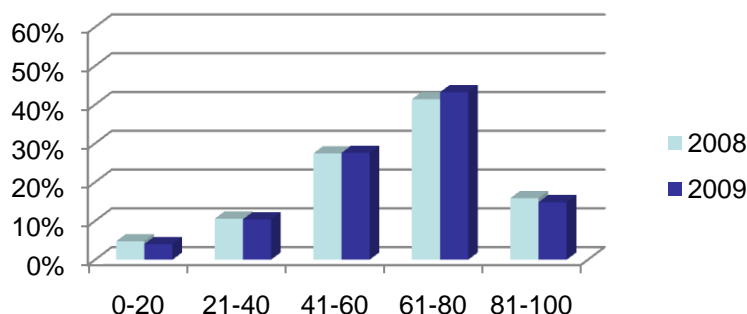


Detta frågeblock innehåller frågor som rör den interna informationen och kommunikationen.

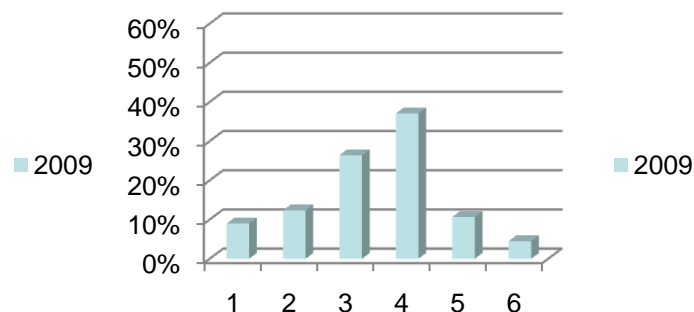
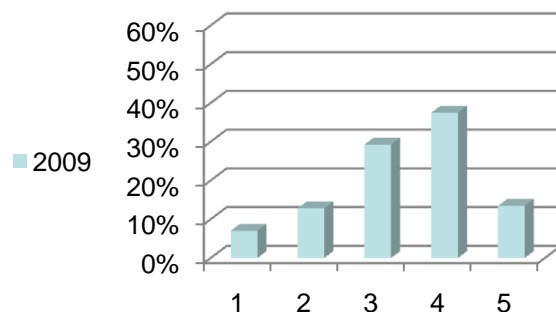
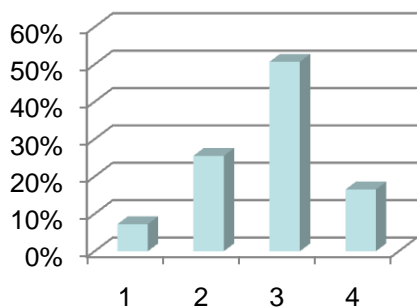
Det generella medelvärdet för detta frågeblock är 3,63 och har minskat med 0,10 enheter jämfört med 2008 års rapport.

Information

Jag tycker att informationen inom organisationen är mycket bra totalt sett



Medelvärde på en 5-gradig skala
2008: 3,53
2009: 3,23 ↓



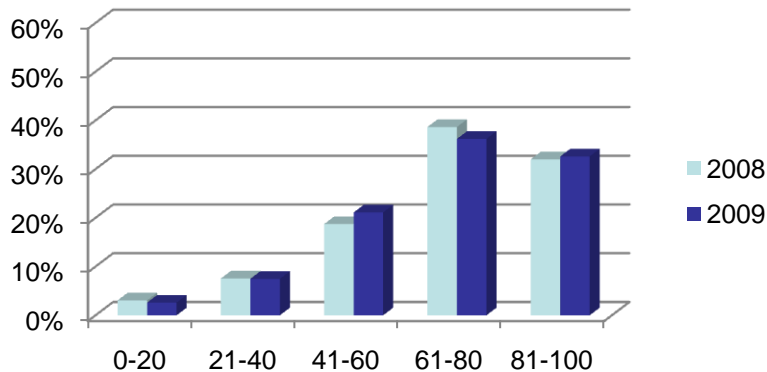
Resultatet på denna fråga presenteras i olika diagram utefter svarsskala för att ge en så rättvisande bild som möjligt.

Medelvärdet har sjunkit med 0,3 enheter jämfört med föregående år till 3,23.

Av de som svarat på den 4-gradiga svarsskalan återfinns majoriteten, 51 %, i det näst högsta intervallet och 17 % i det högsta intervallet. På den 5-gradiga skalan finns 13 % i det högsta intervallet och på den 6-gradiga skalan 4 %.

Information

Organisationens mål och visioner har blivit tydligt redovisade för mig

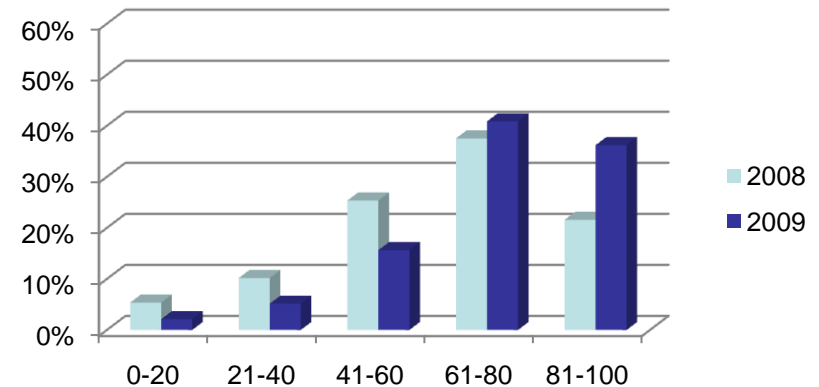


Medelvärde på en 5-gradig skala

2008: 3,89

2009: 3,83

Jag kan i generella drag redogöra för organisationens mål och visioner



Medelvärde på en 5-gradig skala

2008: 3,60

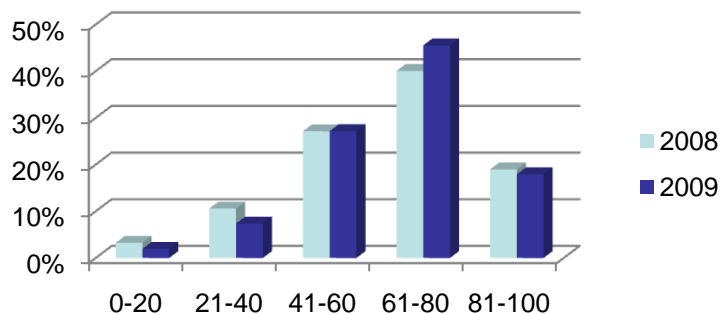
2009: 3,82

För frågan "Organisationens mål och visioner har blivit tydligt redovisade för mig" har resultatet endast mycket marginellt förändrats gentemot 2008 års rapport. Medelvärdet har sjunkit med 0,06 enheter till 3,83.

Andelen respondenter som anser sig kunna redogöra för organisationens mål och visioner har ökat jämfört med 2008 års rapport. Medelvärdet har ökat med hela 0,22 enheter till 3,82. Detta är den största enskilda ökningen i årets rapport. 36 % av respondenterna återfinns i årets rapport i det högsta intervallet medan motsvarande siffra föregående år var endast 22 %.

Information

Jag hittar lätt den information som jag behöver

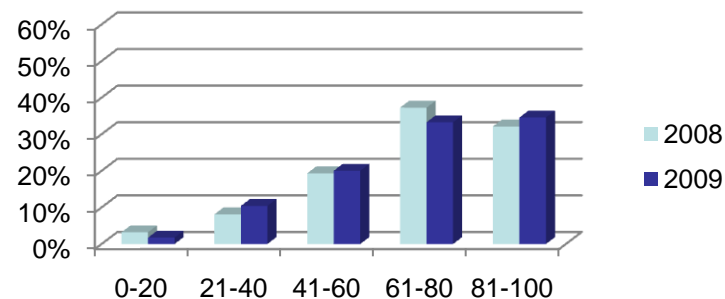


Medelvärde på en 5-gradig skala

2008: 3,61

2009: 3,45 ↓

Jag är nöjd med den kommunikation som jag och min chef har

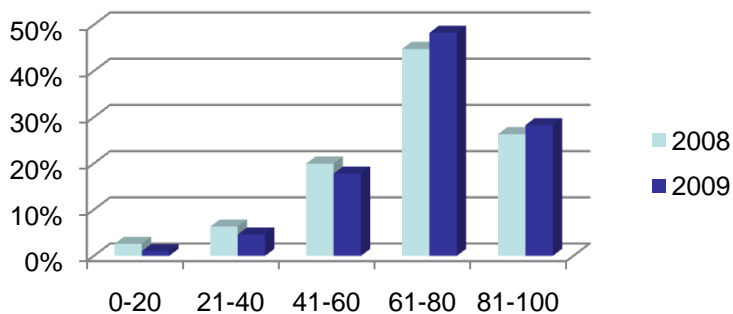


Medelvärde på en 5-gradig skala

2008: 3,87

2009: 3,76 ↓

Jag har tillgång till den information jag behöver för att fullgöra mitt arbete



Medelvärde på en 5-gradig skala

2008: 3,86

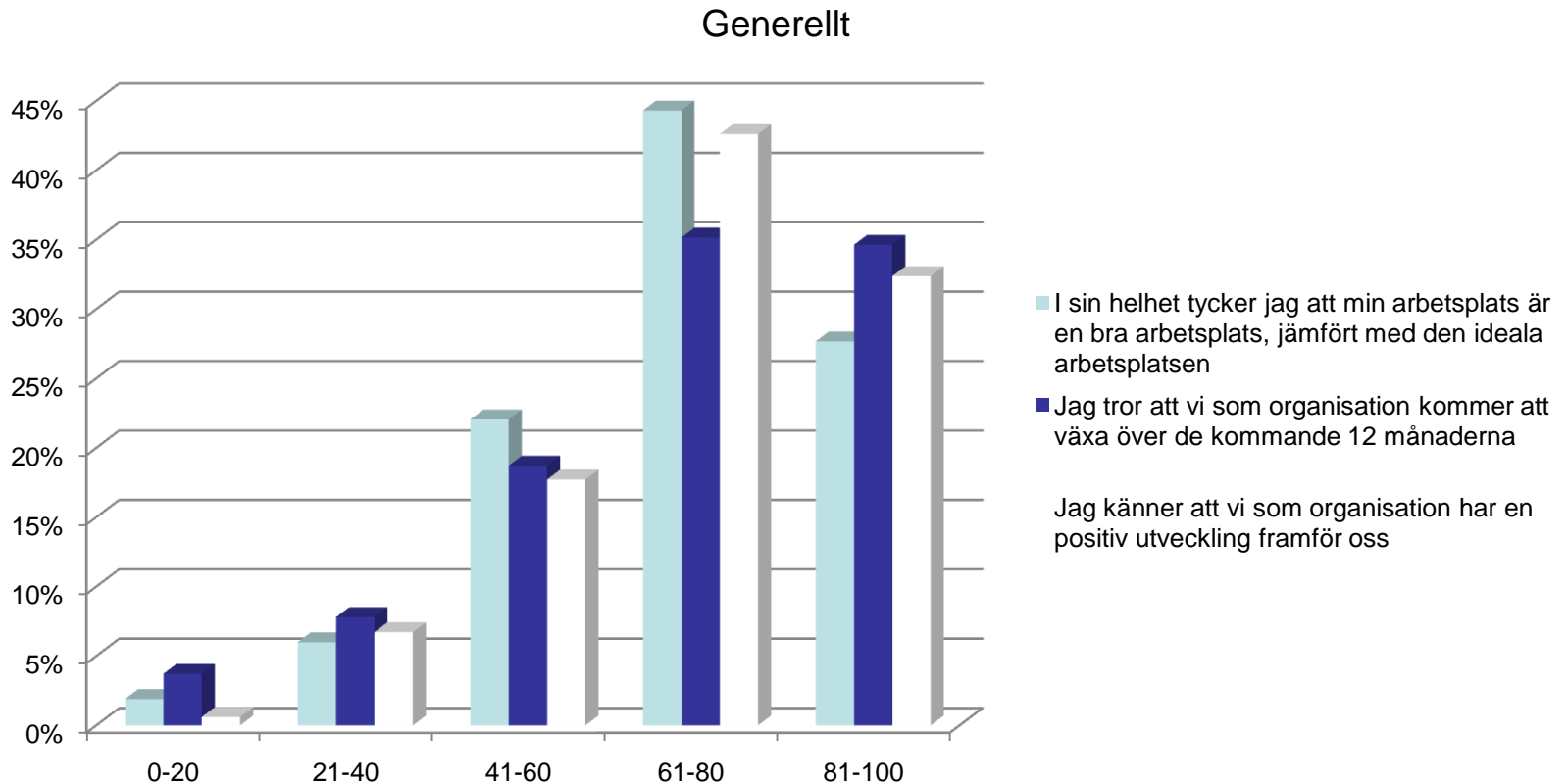
2009: 3,69 ↓

På samtliga av dessa frågor har medelvärdet sjunkit jämfört med 2008 års rapport.

På frågan "Jag hittar lätt den information jag behöver" har medelvärdet sjunkit med 0,16 enheter.

På frågan "Jag är nöjd med den kommunikation som jag och min chef har" har medelvärdet sjunkit med 0,11 enheter och på den sista frågan har medelvärdet sjunkit med 0,17 enheter.

Generellt

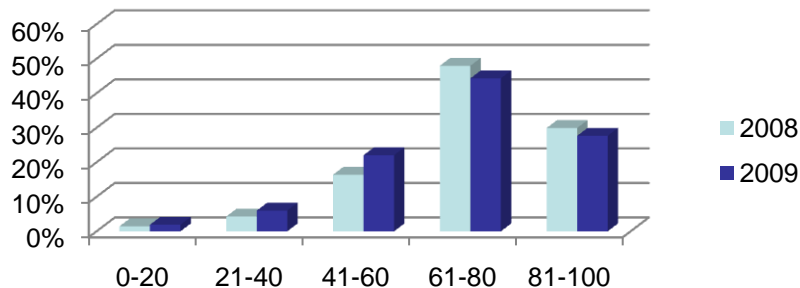


Detta frågeblock innehåller tre frågor som ger en generell syn på organisationen och framtiden.

Det generella medelvärdet för detta frågeblock är 3,71 och har minskat med 0,35 enheter jämfört med 2008 års rapport.

Generellt

I sin helhet tycker jag att min arbetsplats är en bra arbetsplats, jämfört med den ideala arbetsplatsen

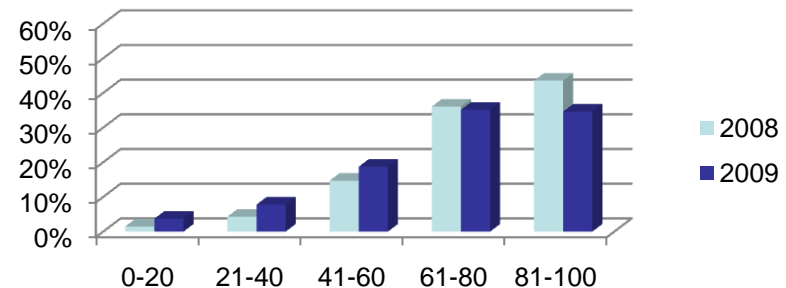


Medelvärde på en 5-gradig skala

2008: 4,01

2009: 3,84 ↓

Jag tror att vi som organisation kommer att växa över de kommande 12 månaderna

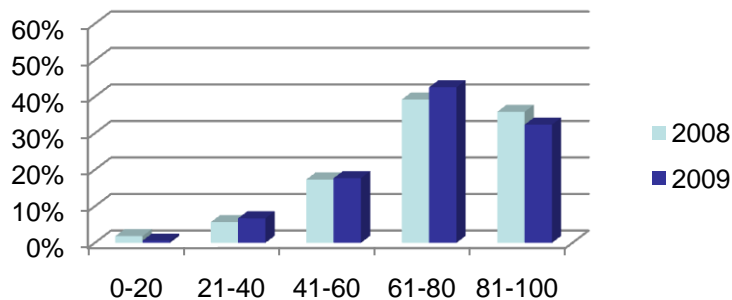


Medelvärde på en 5-gradig skala

2008: 4,16

2009: 3,39 ↓

Jag känner att vi som organisation har en positiv utveckling framför oss



Medelvärde på en 5-gradig skala

2008: 4,02

2009: 3,91 ↓

Jämfört med 2008 års rapport ger respondenterna en mer pessimistisk syn på organisationen och dess framtid i denna rapport.

Andelen av respondenterna som tror att deras organisation kommer att växa över de kommande tolv månaderna har minskat kraftigt. Medelvärdet på denna fråga har sjunkit med hela 0,77 enheter och är den överlägset största medelvärdesminskningen i denna rapport.



Netigate

THE ANSWER TO YOUR QUESTIONS

Frågor eller funderingar?

Varmt välkommen att kontakta oss på 08-411 71 10 eller info@netigate.se.